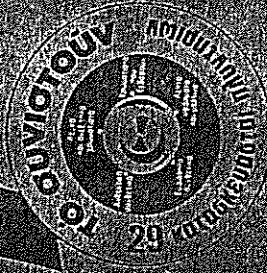


Η
PHILCO

γιά τη ΠΛΥΝΤΗΡΙΑ ΤΗΣ
ΣΥΝΙΣΤΑ

SKIA

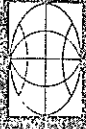


Για καλύτερα αποτελέσματα
χρησιμοποιήστε

Comiot

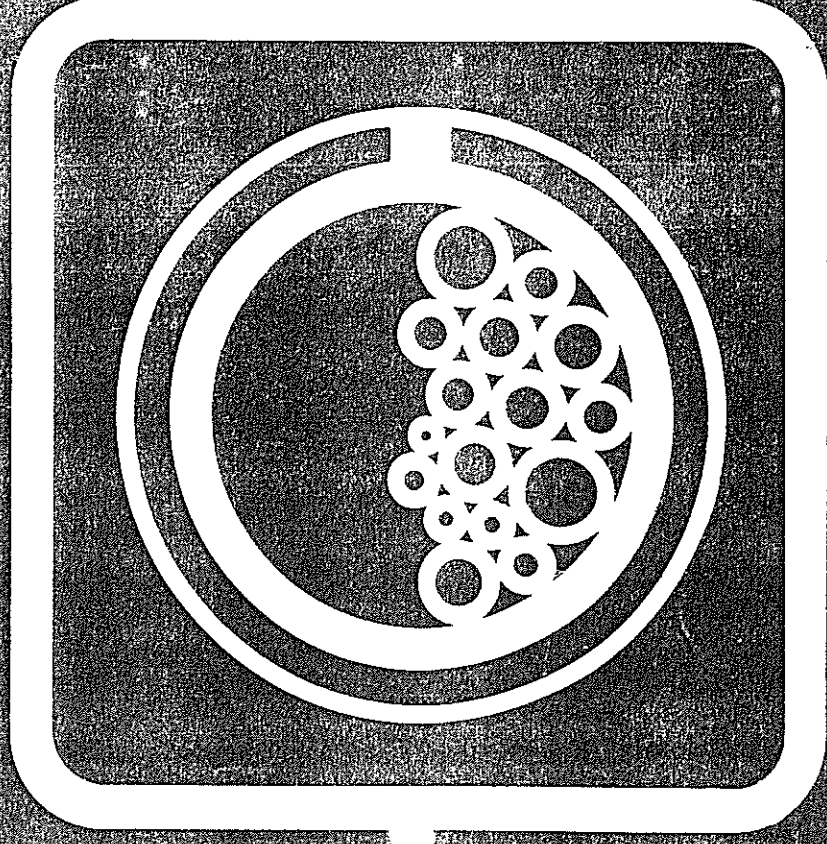
στην καλύτερη βελόνη
του Πλυντηρίου σας

PHILCO



Famous for Quality the World Over

PCA 56 X



ΤΕΧΝΙΚΑ ΧΑΡΑΚΤΗΡΙΣΤΙΚΑ

Τάσις λειτουργίας:	220V, ± 10%
Χωρητικότητα:	5 κιλά στεγνά ρούχα
Λειτουργία:	Αυτόματη, με αυτόματη αναστροφή φοράς περιστροφής κάδου. Ύψος 85 εκ. Πλάτος 43 εκ., Βάθος 60 εκ. 75 KG.
Διαστάσεις:	Λαμρίνα γαλβανισμένη και πλαστικοποιημένη λευκή με καπάκι εμαγιέ.
Βάρος:	Τρία πόδια στηρίξεως. Ανάρτησις με 4 ελικοειδή ελατήρια και 2 αμορτισέρ τριβής.
Κέλυφος:	Ανοξείδωτο ατσάλι AISI 430.
Στήριξις - Ανάρτησις:	Μονοφασικός 220V, 2 ταχυτήτων. Ισχύς 680W στο στίψιμο, 250 W στην πλύσι.
Τύμπανο και Κάδος:	Συνολικά 22 προγράμματα εκ των οποίων 13 για ρούχα αντοχής (θέσεις 1-7) και 9 για ευπαθή (θέσεις 8-12)
Κινητήρας:	2000 W στα 220 V
Προγράμματα:	Αντλία: Καταναλώσις νερού: Ηλεκτρική αντίσταση: Αντλία: Καταναλώσις νερού:
Ηλεκτρική αντίσταση:	220V, 100W
Αντλία:	120 λίτρα κατά το μέγιστο για το μακρύτερο πρόγραμμα.
Καταναλώσις νερού:	2,7 KWH κατά μέγιστο.
Ηλεκτρική κατανάλωσις:	4 θέσεις, για απορρυπαντικό προπλύσεως και πλύσεως λουλάκι και μαλακτικό υγρό
Σαπουνοθήκη:	Ηλεκτρομαγνητικό κλειστό ασφαλείας που δεν επιτρέπει στην πόρτα να ανοίξει παρά μόνο έπειτα από 1 λεπτό αφ' ότου το πλυντήριο αποσυνδεθεί από την τάση (προγραμματιστής σε θέση STOP και κουμπί πατημένο μέσα ή βγάλσιμο της πρίζας). Στο τέλος του πλυσίματος πρέπει να πατήσετε το κουμπί του προγραμματιστή προς τα μέσα και να περιμένετε 1 λεπτό πριν ανοίξετε την πόρτα.
Ασφάλεια πόρτας:	Η θέρμανσις του νερού δεν ξεκινά αν η ποσότης του νερού δεν είναι επαρκής. Ρυθμιζόμενος θερμοστάτης θερμοκρασίας πλύσεως. Το στίψιμο δεν ξεκινά αν δεν αδειάσει προηγουμένως όλο το νερό. Το πλυντήριο είναι εφοδιασμένο με μια αντιπαρασιτική διάταξη για την μείωσις των ραδιοηλεκτρικών διαταρξέων που μπορεί να προκληθούν κατά την λειτουργία του, σύμφωνα με την οδηγία 82/499 της Ευρωπαϊκής Ηλεκτροτεχνικής Επιτροπής.
Ασφάλεια θερμάνσεως:	
Ασφάλεια θερμοκρασίας:	
Ασφάλεια στυψίματος:	
Αντιπαρασιτικό φίλτρο:	

ΠΡΟΣΟΧΗ:

- Διαβάστε προσεκτικά τις οδηγίες χειρισμού και συντηρήσεως του πλυντηρίου σας πριν το χρησιμοποιήσετε. Εάν έπειτα από την εγκατάστασις το πλυντήριο δεν ξεκινάει, πρίν φωνάξετε το SERVICE, ελέγξτε:
- Ότι η πρίζα του πλυντηρίου έχει ρεύμα.
 - Ότι η βρύση του νερού είναι ανοιχτή και έρχεται νερό.
 - Ότι η πόρτα του πλυντηρίου είναι κλεισμένη σωστά.

ΤΗΛ. SERVICE: 3631455

ΕΓΚΑΤΑΣΤΑΣΗ

ΞΕΜΠΛΟΚΑΡΙΣΜΑ

- Αφαιρέστε την ξύλινη βάση ξαπλώνοντας το πλυντήριο στην μια πλευρά ξεβιδώνοντας την κεντρική βίδα (C) και τις τέσσερις γωνιακές (B).
- Ξανασπώστε το πλυντήριο και ξεβιδώστε τα δύο παξιμάδια (E) που συγκρατούν τα δύο πλαστικά στηρίγματα (F) καθώς επίσης και τις δύο βίδες (Q). Κατόπιν αφαιρέστε τον μεταλλικό βραχίονα (D) και τα πλαστικά στηρίγματα (F).
- Αφαιρέστε το πλαστικό εξάρτημα στερεώσεως που είναι τοποθετημένο κάτω από την πόρτα του πλυντηρίου.
- Ταπώστε τις τρύπες στο πίσω καπάκι με τις δύο τάπες που βρίσκονται στο σακουλάκι με τα εξαρτήματα και φυλάξτε τις βίδες για μελλοντική μετακίνηση.

ΠΑΡΟΧΗ ΝΕΡΟΥ - ΑΠΟΧΕΤΕΥΣΗ

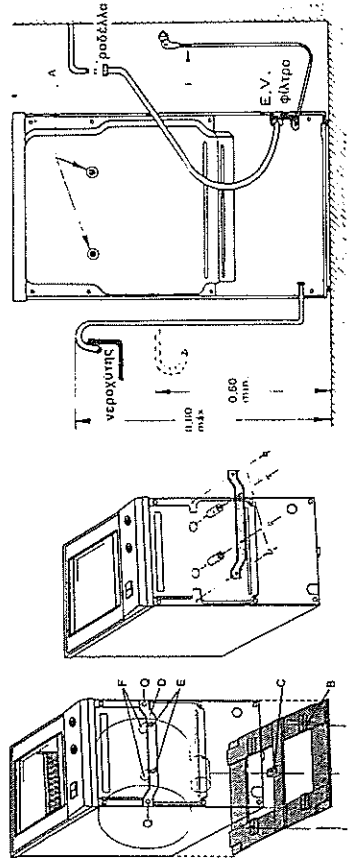
- Συνδέστε τον σωλήνα νερού προς μια βρύση κρύου νερού με αρσενικές βολάντες 3/4". Χρησιμοποιώντας την λαστιχένια ροδέλλα στεγανότητας. Εάν το σπύτι είναι καινούργιο, αφήστε πρώτα την βρύση να τρέξει για λίγο ώστε να φύγουν όλα τα σκουπίδια και γρέζια από τους σωλήνες.
- Ελάχιστη πίεσις δικτύου νερού: 0.5 BAR
- Μεγιστή πίεσις δικτύου νερού: 10 BAR
- Τοποθετήστε τον σωλήνα αποχετεύσεως σε σημείο αποχετεύσεως σε ύψος 60-80 εκ., από το πάτωμα, προσέχοντας να μην τσακίσει.

ΗΛΕΚΤΡΙΚΗ ΠΑΡΟΧΗ

- Συνδέστε το πλυντήριο προς μια πρίζα ΣΟΥΚΟ με σωστή γείωση που τροφοδοτείται απ' ευθείας από τον πίνακα με ιδιαίτερη γραμμή και ασφάλεια 15Α. ΠΡΟΣΟΧΗ: Μην λειτουργείτε καμια ηλεκτρική συσκευή αν δεν είναι σωστά γειωμένη. Κινδυνεύετε από ηλεκτροπληξία.

ΣΤΑΘΕΡΟΠΟΙΗΣΗ

- Αλφαδιάστε το πλυντήριο, ρυθμίζοντας τα 3 ποδαράκια - κοχλίες που βρίσκονται στην βάση του ώστε να πατάνε σταθερά.
- Για να μετακινήσετε το πλυντήριο τραβήξτε το μοχλό που υπάρχει στο εμπρόθετο μέρος προς τα δεξιά και το πλυντήριο θα κυλήσει ελεύθερα. Πριν το λειτουργήσετε ξαναγυρίστε τον μοχλό στην αρχική του θέση.



ΧΑΡΑΚΤΗΡΙΣΤΙΚΑ ΛΕΙΤΟΥΡΓΙΑΣ

ΕΠΙΛΟΓΗ ΠΡΟΓΡΑΜΜΑΤΟΣ

- Υπάρχουν 2 κατηγορίες προγραμμάτων ως ακολούθως:
- Κανονικά προγράμματα:** (Θέσεις προγραμματιστή 1-7) (C)
- Κανονικός ρυθμός περιστροφής τυμπάνου
- Στίψιμο στα τέλوس κάθε ξεβγάλματος
- Κανονική στάθμη νερού κατά την πλύση.
- Προγράμματα ευπαθών:** (Θέσεις προγραμματιστή 8-12) (C)
- Μειωμένος ρυθμός περιστροφής τυμπάνου.
- Ένα συντομο στίψιμο στο τέλος του τελευταίου ξεβγάλματος.
- Τα κανονικά προγράμματα συνιστώνται για τα ρούχα αντοχής (βαμβακερά, λινά, κ.λ.π.). Τα προγράμματα ευπαθών συνιστώνται για τα συνθετικά υφάσματα, τα μεταξωτά, τα μάλλινα κ.λ.π.
- Υψηλή στάθμη νερού κατά την πλύση.

ΞΕΚΙΝΗΜΑ

- Για να ξεκινήσετε το πλυντήριο σας:
- Γυρίστε τον προγραμματιστή στο επιθυμητό πρόγραμμα και τραβήξτε το κουμπί προς τα έξω.
- Για να σταματήσετε το πλυντήριο κατά την διάρκεια του προγράμματος σπρώξτε το κουμπί προς τα μέσα.
- Πρέπει να περιμένετε για περίπου 1 λεπτό πριν μπορέσετε να ανοίξετε την πόρτα.**

ΠΟΣΟΤΗΣ ΝΕΡΟΥ ΚΑΔΟΥ

- Πρόπλυσις: Υψηλή στάθμη (περίπου 20 λίτρα νερού).
- Πλύσις:
- α) Προγράμματα 4-10: Χαμηλή στάθμη (περίπου 15 λίτρα νερού).
- β) Λοιπά προγράμματα: Υψηλή στάθμη (περίπου 20 λίτρα νερού).
- Ξεβγάλματα: Υψηλή στάθμη (περίπου 20 λίτρα το κάθε ξεβγάλμα).

ΘΕΡΜΟΚΡΑΣΙΑ ΝΕΡΟΥ

Ρυθμίζεται από τον ιδιαίτερο θερμοστάτη σύμφωνα με την επιθυμία σας.

ΤΑΧΥΤΗΣ ΠΕΡΙΣΤΡΟΦΗΣ ΤΥΜΠΑΝΟΥ

Πρόπλυσις, πλύσις, ξεβγάλματα: 50 στρ/λεπτό.
Στίψιμο: 520 στρ/λεπτό

Το τύμπανο δεν γυρίζει κατά την διάρκεια γεμίσεως του κάδου με νερό.

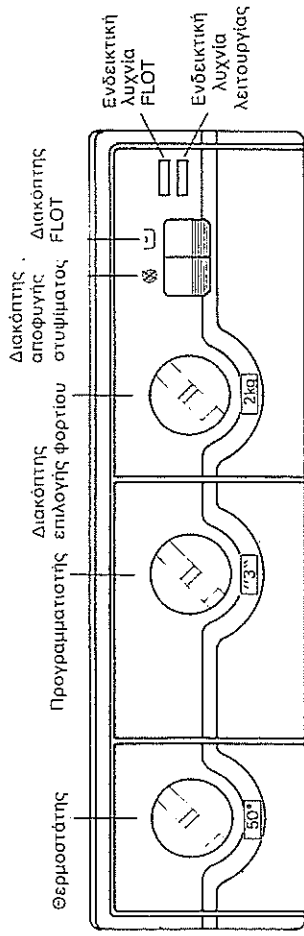
ΧΡΟΝΟΙ ΑΝΑΣΤΡΟΦΗΣ ΤΥΜΠΑΝΟΥ

Κατά την πρόπλυσι, πλύσι και θέρμανσι του νερού

- α) Κανονικά προγράμματα
 - 22 δευτερόλεπτα κατά την μία φορά
 - 8 δευτερόλεπτα στάσις
- β) Προγράμματα ευπαθών
 - 22 δευτερόλεπτα κατά την άλλη φορά
 - 8 δευτερόλεπτα κατά την μία φορά
 - 22 δευτερόλεπτα στάσις
 - 8 δευτερόλεπτα κατά την άλλη φορά

ΣΗΜΕΙΩΣΗ: Οι αναφερόμενοι χρόνοι είναι κατά προσέγγιση. Στο πρόγραμμα 19 οι χρόνοι είναι 2'/'68" - 3'/'45".

ΧΕΙΡΙΣΤΗΡΙΟ



ΠΡΟΓΡΑΜΜΑΤΙΣΤΗΣ

Επιλέξτε το επιθυμητό πρόγραμμα γυρίζοντας το κουμπί πάντα προς τα δεξιά. ΜΗΝ ΓΥΡΝΑΤΕ ΠΟΤΕ ΤΟ ΚΟΥΜΠΙ ΠΡΟΣ ΤΑ ΑΡΙΣΤΕΡΑ. Τραβώντας το κουμπί του προγραμματιστή προς τα έξω θέτετε σε λειτουργία το πλυντήριο. Πατώντας το προς τα μέσα το σταματάτε.

ΘΕΡΜΟΣΤΑΤΗΣ

Ρυθμίζει τη θερμοκρασία του νερού. Γυρίστε το κουμπί από κρύο \ominus έως και καυτό 90°. Γυρίστε το κουμπί του θερμοστάτη έως ότου φανεί στο παραθυράκι η επιθυμητή θερμοκρασία. ΣΗΜΕΙΩΣΗ: Η ένδειξη ECO αντιστοιχεί σε θερμοκρασία 60°.

ΔΙΑΚΟΠΤΗΣ ΕΠΙΛΟΓΗΣ ΦΟΡΤΙΟΥ

Επιτρέπει την εντελώς αυτόματη προσαρμογή της καταναλώσεως νερού και ενέργειας, σύμφωνα με την ποσότητα των ρούχων. Γυρίστε τον διακόπτη μέχρι να εμφανισθεί στο παραθυράκι ο αριθμός που αντιστοιχεί στο βάρος των προς πλύσι ρούχων. (5 Kg, 4 Kg, 3 Kg, 2 Kg, 1 Kg). Μπορείτε να επιτύχετε οικονομία απορρυπαντικού προσαρμόζοντας την δόση του σύμφωνα με την ποσότητα των ρούχων.

Θέσει διακόπτη 5 Kg ή 4 Kg 1 πλήρης δόσις
 " 3Kg 2/3 της πλήρους δόσεως
 " 2 Kg ή 1 Kg 1/2 της πλήρους δόσεως
ΠΡΟΣΟΧΗ! Όταν πλένετε σε πρόγραμμα ευπαθών (θέσεις χρονοδιακόπτη 8 έως 12), ο διακόπτης επιλογής φορτίου πρέπει να είναι πάντα γυρισμένος στις θέσεις 5 Kg ή 4 Kg ανεξάρτητα από την ποσότητα των ρούχων.

ΚΟΥΜΠΙ ΑΠΟΦΥΓΗΣ ΣΤΥΨΙΜΑΤΟΣ

Πατώντας αυτό το κουμπί προς τα μέσα το πλυντήριο δεν ολοκληρώνει το πρόγραμμα που έχετε επιλέξει αλλά σταματάει πριν από το στύψιμο. Εάν επιθυμείτε στύψιμο αφήνετε το κουμπί έξω. Το πλύσιμο χωρίς στύψιμο συνιστάται ιδιαίτερος για ορισμένα ευπαθή, όπως π.χ. κουρτίνες.

ΚΟΥΜΠΙ FLOT \sqcup

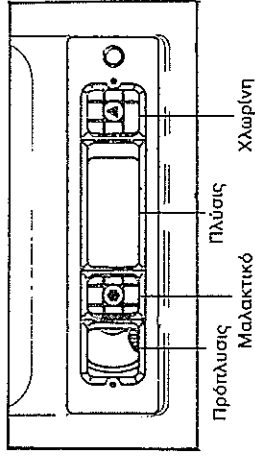
Το κουμπί αυτό μπορεί να χρησιμοποιηθεί σε όλα τα προγράμματα. Πατώντας το προς τα μέσα το πλυντήριο σας σταματάει κατά το τελευταίο ξέβγαλμα με τον κάδο γεμάτο νερό. Για να προχωρήσει το πρόγραμμα που έχετε επιλέξει αρκεί να ξαναπατήσετε το κουμπί για να βγεί προς τα έξω. Αυτό το χαρακτηριστικό είναι ιδιαίτερος χρήσιμο όταν πλένετε ευπαθή ή συνθετικά ρούχα που τσαλακώνουν εύκολα και λείπτε από το σπίτι. Αντί το πλυντήριο να αποχτετεύσει τα νερά οπότε θα βρισκατε τα ρούχα τσαλακωμένα, τα κρατάει να μουσκεύουνε και μπορείτε να τα τελειώσετε την πλύσι μόλις επιστρέψετε.

Επίσης το χαρακτηριστικό αυτό μπορείτε να το χρησιμοποιήσετε για να αυξήσετε την αποτελεσματικότητα του λουλακιού ή του μαλακτικού υγρού, αφήνοντας τα ρούχα να μουσκεύουνε όση ώρα θέλετε.

ΣΑΠΟΥΝΟΘΗΚΗ

Η σαπυνοθήκη έχει τέσσερις θήκες:

- Μία για το απορρυπαντικό της πρόπλυσης \square
- Μία για το απορρυπαντικό της πλύσης \square
- Μία για χλωρίνη \triangle
- Μία για λουλάκι ή μαλακτικά υγρά που προστίθενται κατά το ξέβγαλμα. \otimes



Γεμίστε όλες τις θήκες που θα χρησιμοποιήσετε πριν ξεκινήσετε το πλυντήριο σας. Τα απορρυπαντικά ή μαλακτικά θα εισχωρήσουν στον κάδο αυτόματα όταν πρέπει.

ΠΡΟΣΟΧΗ: Όταν βάξετε χλωρίνη ή μαλακτικό προσέξτε να μην ξεπερνάτε το ύψος της αντίστοιχης γρίλλιας της θήκης, γιατί η μεν χλωρίνη μπορεί να πέσει κατ' ευθείαν στον κάδο χωρίς αραίωση και να καταστρέψει τα ρούχα, το δε μαλακτικό μπορεί να λασπώσει και να φράξει την διόδο προς τον κάδο. Επίσης προσέξτε να μην πέφτει απορρυπαντικό στις θήκες της χλωρίνης και του μαλακτικού γιατί ξανά μπορεί να φράξει η διόδος προς τον κάδο.

ΣΥΜΒΟΥΛΕΣ ΓΙΑ ΠΡΙΝ ΤΟ ΠΛΥΣΙΜΟ

ΞΕΧΩΡΙΣΜΑ ΤΩΝ ΡΟΥΧΩΝ

Ξεχωρίστε τα ρούχα που θα πλένετε μαζί ως ακολούθως:
 Άσπρα και χρωματιστά, ανεξίτηλα, ανθεκτικά στις υψηλές θερμοκρασίες, φόρμες εργασίας και χρωματιστά ανεξίτηλα, σε χαμηλότερες θερμοκρασίες. Ευπαθή, μεταξωτά, μάλλινα. Συνθετικά.

Μπορείτε να πλένετε μέχρι 5 κιλά στεγνά ρούχα την φορά. Για καλύτερα αποτελέσματα όμως στα ευπαθή ή στα μάλλινα σας συμβουλεύουμε να περιορίζετε την ποσότητα στα 2.5 κιλά.

ΠΟΣΟΤΗΣ ΑΠΟΡΡΥΠΑΝΤΙΚΟΥ

Η ακριβής απαιτούμενη ποσότητα εξαρτάται από τον τύπο του απορρυπαντικού, το πρόγραμμα που έχετε επιλέξει και τον βαθμό λερωμάτος των ρούχων, και θα την προσδιορίσετε με την χρήση του πλυντηρίου.

Ενδεικτικά σας συνιστούμε τις ακόλουθες δόσεις:

Πρόπλυσις	Μαλακό Νερό	Σκληρό Νερό
Πλύσις	1 Δόσις	1 1/2 Δόσις
Πλύσις χωρίς πρόπλυσι	2 Δόσις	3 Δόσις
	2 1/2 Δόσις	3 1/2 Δόσις

Η 1 Δόσις αντιστοιχεί σε 60 γραμμάρια απορρυπαντικού.

ΠΛΥΣΙΣ ΕΥΠΑΘΩΝ

Για να αποφύγετε την φθορά τους καως και ενδεχόμενα σκισίματα που μπορούν να προκληθούν από σπασμένα κουμπιά, σας συμβουλεύουμε να τα βάζετε μέσα σε μία μαξιλαροθήκη.

ΠΛΥΣΙΣ ΛΕΥΚΩΝ

Δεν χρειάζεται να χρησιμοποιείται βραστό νερό για να καθαρίσουν σωστά τα λευκά ρούχα. Εργαστηριακές δοκιμές απέδειξαν ότι η αποτελεσματικότητα των συγχρόνων απορρυπαντικών δεν αυξάνει πέραν των 90°.

Η ανώτατη θερμοκρασία που επιτυγχάνεται από το πλυντήριο σας εξασφαλίζει την μέγιστη δράση του απορρυπαντικού.

ΦΟΡΤΩΜΑ ΤΩΝ ΡΟΥΧΩΝ

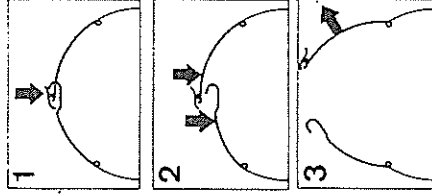
Ανοίξτε την πάνω πόρτα του πλυντηρίου σας.

Ανοίξτε το πορτάκι του κάδου σπρώχνοντας πρώτα το κλείστρο προς τα κάτω και έπειτα σπρώχνοντας προς τα κάτω το κάτω μέρος από το πορτάκι.

Τα μικρά ρούχα ρίξτε τα μέσα στον κάδο ξεδιπλωτά, ενώ τα μεγάλα βάλτε τα διπλωμένα κατά μήκος.

Εάν τα ρούχα έχουν δύσκολους λεκέδες, βγάλτε τους πριν το πλύσιμο.

Κλείστε το πορτάκι του κάδου και βεβαιωθείτε ότι το κλείστρο έχει πιώσει καλά. Κλείστε την πάνω πόρτα.



ΛΕΙΤΟΥΡΓΙΑ ΤΟΥ ΠΛΥΝΤΗΡΙΟΥ

ΠΛΥΣΙΣ ΧΩΡΙΣ ΠΡΟΠΛΥΣΙ

Χρησιμοποιείται όταν τα ρούχα δεν είναι πολύ λερωμένα ή όταν πλένουμε ευπαθή όπως μεταξωτά, συνθετικά ή μάλλινα.

Βεβαιωθείτε ότι το κουμπί του προγραμματιστή είναι σπρωγμένο μέσα.

Βάλτε τα ρούχα στον κάδο.

Βάλτε απορρυπαντικό μόνον στη θήκη της πλύσης. Εάν πρόκειται να χρησιμοποιήσετε χλωρίνη ή μαλακτικό βάλτε τα στις αντίστοιχες θήκες.

Επιλέξτε την θερμοκρασία της πλύσης γυρίζοντας τον θερμοστάτη. Κατ' επιλογή:

- Πατήστε το κουμπί για πλύση χωρίς στύψιμο.

- Μην πατήσετε το κουμπί εάν θέλετε πλύσι με στύψιμο

- Πατήστε το κουμπί για πλύσι με μούσκεμα στο τέλος (FLOT)

- Πατήστε και τα δύο κουμπιά για πλύση χωρίς στύψιμο αλλά με μούσκεμα.

Τραβήξτε προς τα έξω το κουμπί του προγραμματιστή για να ξεκινήσει το πλυντήριο.

ΠΛΥΣΙΣ ΜΕ ΠΡΟΠΛΥΣΙ

Η πρόπλυσις συνιστάται όταν τα ρούχα είναι πολύ λερωμένα. Για τα κανονικά προγράμματα γυρίστε τον προγραμματιστή στη θέση 1. Για τα προγράμματα ευπαθών γυρίστε τον προγραμματιστή στην θέση 8.

Προχωρήστε όπως στην προηγούμενη παράγραφο με μόνη διαφορά ότι πρέπει να βγάλετε απορρυπαντικό και στην θήκη της πρόπλυσης.

ΠΛΥΣΙΣ ΜΑΛΛΙΝΩΝ

Σας συμβουλεύουμε να περιορίσετε την ποσότητα των ρούχων σε 2,5 κιλά για να αποφύγετε το τσαλάκωμα των ρούχων και να έχετε καλύτερα αποτελέσματα. Χρησιμοποιήστε το πρόγραμμα 19 (θέσις προγραμματιστή Νο 10 και θερμοστάτη 30°).

ΤΥΠΙΚΕΣ ΚΑΤΑΝΑΛΩΣΕΙΣ ΤΩΝ 2 ΤΥΠΩΝ ΠΡΟΓΡΑΜΜΑΤΩΝ

ΦΟΡΤΙΟ Kg	Πρόγραμμα Νο 1 (90°)		Πρόγραμμα Νο 6 (ECO)	
	ΕΝΕΡΓΕΙΑ KW/H	ΝΕΡΟ λίτρα	ΕΝΕΡΓΕΙΑ KW/H	ΝΕΡΟ λίτρα
5	2,70	120	1,40	105
3	1,80	100	1,20	85
1	1,60	80	0,85	65

ΜΕΤΑ ΤΟ ΠΛΥΣΙΜΟ

- Βεβαιωθείτε ότι ο προγραμματιστής είναι στη θέση STOP και πατημένος μέσα.

- Βγάλτε το πλυντήριο από την πρίζα

- Κλείστε τον διακόπτη του νερού.

- Αφήστε την πόρτα ανοιχτή για αρκετές ώρες για να στεγνώσει το τύμπανο και ο κάδος.

ΣΥΝΤΗΡΗΣΗ

Στο τέλος κάθε πλύσεως αφίστε την πόρτα του πλυντηρίου ανοιχτή για αρκετές ώρες ώστε να στεγνώσουν ο κάδος και το τύμπανο. Μην πλένετε το πλυντήριο σας με δυνάτα υγρά καθαρισμού. Χρησιμοποιείτε σφουγγάρι και αραιό διάλυμα χλωρίου νερού και απορρυπαντικού. Κάθε 3 περίπου μήνες συνιστάται να κάνετε μια πλύση στο πρόγραμμα No 1 χωρίς ρούχα και απορρυπαντικά, αλλά βάζοντας σόδα στην θήκη της πλύσης. Αυτό θα προστατεύσει το πλυντήριο σας από τις επικαθίσεις αλάτων του νερού.

Καθαρίζετε περιοδικά τις θήκες της σαπουνθήκης.

ΚΑΘΑΡΙΣΜΟΣ ΤΟΥ ΦΙΛΤΡΟΥ

Είναι απαραίτητος ο περιοδικός έλεγχος και καθαρισμός του φίλτρου. Εάν διαπιστώσετε ότι η αντλία δεν αδειάζει σωστά τα νερά, ή εάν ένα πρόγραμμα σταματήσει με τον κάδο γεμάτο νερά, ελέγξτε πρώτα το λάστιχο αποχέτευσης και έπειτα το φίλτρο.

Για τον καθαρισμό του φίλτρου:

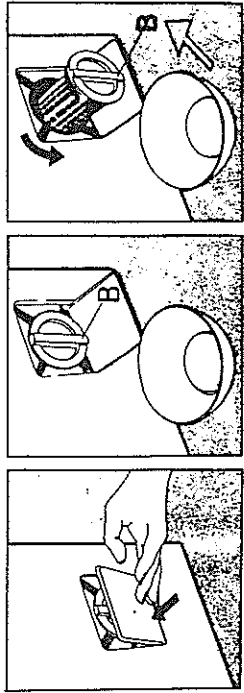
- Ανοίξτε το κάτω δεξιό πορτάκι σπρώχνοντας την κάτω πλευρά του. Αδειάστε το νερό τραβώντας την τάπα Α.
- Εγλύστε το φίλτρο Β, ξεβιδώνοντας το προς τα αριστερά.
- Καθαρίστε το κάτω από την βρύση και επανατοποθετήστε το σπρώχνοντας το προς τα μέσα και βιδώνοντας το προς τα δεξιά. Προσέξτε κατά το βίδωμα ώστε ο ελαστικός δακτύλιος να πατάει καλά στην θέση του για να αποφύγετε τις διαρροές. Ξαναβάλτε καλά την τάπα Α στην θέση της.

ΤΕΛΕΥΤΑΙΕΣ ΣΥΜΒΟΥΛΕΣ

Καθαρίζετε περιοδικά το δικτυωτό φίλτράκι που βρίσκεται μεταξύ της σωλήνας εισαγωγής του νερού και της ηλεκτροβελίδας. Εάν είναι βρωμικό το νερό περνάει πολύ αργά μέσα στο πλυντήριο.

Οι σωλήνες εισαγωγής νερού και αποχετεύσεως πρέπει να μην είναι τσακισμένες ή πιεσμένες μεταξύ πλυντηρίου και τοίχου. Το κουμπί του προγραμματιστή πρέπει να το στρίβετε ΠΑΝΤΑ προς τα δεξιά. Εάν θβλάξετε να το γυρίσετε προς τα πίσω, κλείστε τον διακόπτη σπρώχνοντας το κουμπί προς τα μέσα, γυρίστε το κουμπί προς τα δεξιά στην επιθυμητή θέση και ξαναεξικινήστε το πλυντήριο τραβώντας το προς τα έξω.

ΠΡΟΣΟΧΗ: Εάν χρησιμοποιήσετε χλωρίνη και σας χυθεί έξω από την σαπυνοθήκη, σκουπίστε την αμέσως καλά, με ένα καθαρό πανί.



x: Κουμπι παμπλενο μέσο
-: Κουμπι στην έξω θέση
☉: Κρύο νερό

(1) ΠΑΡΑΤΗΡΗΣΗ:

Κατά τα προγράμματα 1-10, στο τέλος της πλύσης και πριν το πρώτο ξέβγαλμα, το νερό κρύνεται σταδιακά με την είσοδο κρύου νερού, προστατεύοντας τα ρούχα από μια ενδεχόμενη απότομη αλλαγή θερμοκρασίας.
- Κατά τα ξέβγαλμα στα προγράμματα 14 έως 20 ο πυλώνας περιστροφής του τύμπανου είναι αργός.
- Το πρόγραμμα 1, 2, 3, 14 και 15 πραγματοποιούνται πρόβλυσ.

ΖΗΜΕΙΟΣΕΙΣ:

ΠΡΟΓΡΑΜ. ΘΕΣΗ	No ΠΡΟΓΡΑΜ. ΘΕΣΗ	ΘΕΡΜΟΤ. ΘΕΡΜΟΔΕΤ.	ΧΡΗΣΙΣΤ. ΣΤΥΜΙΟ	ME FLOT	ME ΠΡΟΠΛΑΣΣΕΙΣ	ΠΑΥΣΕΙΣ	ΧΑΡΩΡΙΝΗ ΜΑΚΑΚΤ.	ΣΤΑΘΗΝ ΝΕΡΟΥ ΠΡΩΜΟΣ ΔΙΚΟΝΟΜ. ΦΟΡΤΟΥ	ΕΙΔΟΣ ΚΑΙ ΚΑΤΑΣΤΑΣΗ ΡΟΥΧΩΝ	ΚΑΝΟΝΙΚΑ ΠΡΟΓΡΑΜΜΑΤΑ		ΠΡΟΓΡΑΜΜΑΤΑ ΕΠΙΛΟΓΗΣ	
										1	2	1	2
90°	1	90°	-	-	Κατ' επιλογή	NAI	Προαιρετικό	Υψηλή	Φόρεμα εργασιών, λευκά πιάτα κλπ.	1	1	1	1
60°	2	60°	Κατ' επιλογή	*	NAI	NAI	*	Υψηλή	Τραπεζομάντιλα, βιβλιόκερα, κουπίνα, κλπ.	2	3	2	3
70°-90°	2	70°-90°	Κατ' επιλογή	*	NAI	NAI	*	Χαμηλή	Πιάτα, μαρμάρινα κλπ. με κρύο νερό, λευκά λερωμένα.	4	5	4	5
40°	5	40°	-	-	NAI	NAI	*	*	Χρησιμοποιήστε ενδεχόμενα λερωμένα.	6	7	6	7
30°	4	30°	-	-	NAI	NAI	*	*	Χρησιμοποιήστε ενδεχόμενα λερωμένα.	8	9	8	9
50°	4	50°	-	-	NAI	NAI	*	*	Χρησιμοποιήστε ενδεχόμενα λερωμένα.	10	11	10	11
60°	3	60°	-	-	NAI	NAI	*	*	Χρησιμοποιήστε ενδεχόμενα λερωμένα.	16	17	16	17
60°	2	60°	Κατ' επιλογή	*	NAI	NAI	*	*	Εκπαιδευτικά, μεταξωτά, συνθετικά ενδεχόμενα.	18	19	18	19
30°	9	30°	x	*	NAI	NAI	*	Υψηλή	Εκπαιδευτικά, μεταξωτά, συνθετικά ενδεχόμενα.	20	21	20	21
30°	9	30°	Κατ' επιλογή	*	NAI	NAI	*	Υψηλή	Εκπαιδευτικά, μεταξωτά, συνθετικά ενδεχόμενα.	11	12	11	12
60°	9	60°	Κατ' επιλογή	*	NAI	NAI	*	Υψηλή	Εκπαιδευτικά, μεταξωτά, συνθετικά ενδεχόμενα.	13	14	13	14
60°	8	60°	Κατ' επιλογή	*	NAI	NAI	*	Υψηλή	Συνθετικά ενδεχόμενα, πιάτα κλπ. με κρύο νερό, κουπίνα και βουέλ.	15	16	15	16
60°	8	60°	Κατ' επιλογή	*	NAI	NAI	*	Υψηλή	Συνθετικά ενδεχόμενα, πιάτα κλπ. με κρύο νερό, κουπίνα και βουέλ.	17	18	17	18
30°	10	30°	Κατ' επιλογή	*	NAI	NAI	*	Υψηλή	Εκπαιδευτικά, μεταξωτά, συνθετικά ενδεχόμενα.	19	20	19	20
30°	10	30°	Κατ' επιλογή	*	NAI	NAI	*	Υψηλή	Εκπαιδευτικά, μεταξωτά, συνθετικά ενδεχόμενα.	22	23	22	23
-	12	-	-	-	NAI	NAI	*	Υψηλή	Συνθετικά ενδεχόμενα, πιάτα κλπ. με κρύο νερό, κουπίνα και βουέλ.	11	12	11	12
-	12	-	Κατ' επιλογή	x	NAI	NAI	*	Υψηλή	Συνθετικά ενδεχόμενα, πιάτα κλπ. με κρύο νερό, κουπίνα και βουέλ.	13	14	13	14
-	11	-	Κατ' επιλογή	*	NAI	NAI	*	Υψηλή	Συνθετικά ενδεχόμενα, πιάτα κλπ. με κρύο νερό, κουπίνα και βουέλ.	15	16	15	16
-	11	-	Κατ' επιλογή	*	NAI	NAI	*	Υψηλή	Συνθετικά ενδεχόμενα, πιάτα κλπ. με κρύο νερό, κουπίνα και βουέλ.	17	18	17	18
-	12	-	-	-	NAI	NAI	*	Υψηλή	Συνθετικά ενδεχόμενα, πιάτα κλπ. με κρύο νερό, κουπίνα και βουέλ.	19	20	19	20
-	12	-	-	-	NAI	NAI	*	Υψηλή	Συνθετικά ενδεχόμενα, πιάτα κλπ. με κρύο νερό, κουπίνα και βουέλ.	21	22	21	22

ΠΙΝΑΚΑΣ ΠΡΟΓΡΑΜΜΑΤΩΝ