



ΟΔΗΓΙΕΣ ΧΡΗΣΕΩΣ

User Manual

Πλυντήριο εμπρόσθιας φόρτωσης

Fully Automatic Front Loading
Washing Machine

PWM 958



17ο ΧΛΜ Ε.Ο. Αθηνών – Λαμίας, Κηφισιά, Τηλ.: 210 6203280
Website: www.philco.gr, e-mail: sales@lozos.eu,
Τηλ. Service: 210-620.3838, Fax: 210-620.3279

Περιεχόμενα

ΥΠΟΔΕΙΞΕΙΣ ΑΣΦΑΛΕΙΑΣ.....	4
ΟΝΟΜΑΣΙΑ ΜΕΡΩΝ	6
ΟΔΗΓΙΕΣ ΕΓΚΑΤΑΣΤΑΣΗΣ	7
ΑΠΑΙΤΗΣΕΙΣ ΧΩΡΟΥ	8
ΓΕΙΩΣΗ.....	9
ΣΥΝΔΕΣΗ ΕΙΣΟΔΟΥ ΝΕΡΟΥ	9
ΣΥΝΔΕΣΗ ΣΩΛΗΝΑ ΜΕ ΤΗΝ ΒΡΥΣΗ.....	10
ΤΟΠΟΘΕΤΗΣΗ ΣΩΛΗΝΑ ΑΠΟΧΕΤΕΥΣΗΣ	11
ΛΕΙΤΟΥΡΓΙΑ ΠΙΝΑΚΑ ΕΛΕΓΧΟΥ	14
ΟΔΗΓΙΕΣ ΛΕΙΤΟΥΡΓΙΑΣ & ΠΡΟΓΡΑΜΜΑΤΩΝ.....	15
ΣΥΝΤΗΡΗΣΗ	26
ΛΕΙΤΟΥΡΓΙΕΣ	28
ΣΥΝΘΗΚΕΣ ΠΟΥ ΔΕΝ ΑΠΟΤΕΛΟΥΝ ΣΦΑΛΜΑΤΑ.....	32
ΕΠΙΛΥΣΗ ΣΦΑΛΜΑΤΩΝ	33
ΧΑΡΑΚΤΗΡΙΣΤΙΚΑ	34
ΠΡΟΣΤΑΣΙΑ ΠΕΡΙΒΑΛΛΟΝΤΟΣ	35



ΠΑΝΕΛΛΑΔΙΚΟ ΚΕΝΤΡΟ ΤΕΧΝΙΚΗΣ ΥΠΟΣΤΗΡΙΞΗΣ

www.serviceworld.gr

ΤΗΛ. 210-620.38.38

AUTHORISED AFTER SALES SERVICE

ΠΡΟΣΟΧΗ!

- Η συσκευή αυτή δεν προορίζεται για χρήση από άτομα (συμπεριλαμβανομένων των παιδιών) με μειωμένες σωματικές, αισθητηριακές ή διανοητικές ικανότητες ή έλλειψη εμπειρίας και γνώσης, εκτός εάν έχουν δοθεί οδηγίες σχετικά με τη χρήση της συσκευής από άτομο υπεύθυνο για την ασφάλειά τους.
- Τα παιδιά θα πρέπει να επιβλέπονται για να βεβαιωθείτε ότι δεν παίζουν με τη συσκευή.
- Η συσκευή μπορεί να χρησιμοποιηθεί από παιδιά ηλικίας 8 ετών και άνω και άτομα με μειωμένες σωματικές, αισθητηριακές ή διανοητικές ικανότητες ή έλλειψη εμπειρίας και γνώσης, υπό επίβλεψη ή αν τους έχουν δοθεί οδηγίες σχετικά με τη χρήση της συσκευής με ασφαλή τρόπο και έχουν κατανοήσει τους κινδύνους. Τα παιδιά δεν πρέπει να παίζουν με τη συσκευή. Ο καθαρισμός και η συντήρηση της συσκευής δεν πρέπει να πραγματοποιείται από παιδιά χωρίς επίβλεψη.
- Τα παιδιά κάτω των 3 ετών θα πρέπει να βρίσκονται μακριά από την συσκευή σε περίπτωση που δεν επιβλέπονται συνεχώς.
- Εάν το καλώδιο τροφοδοσίας είναι κατεστραμμένο, πρέπει να αντικατασταθεί από το εξουσιοδοτημένο κέντρο τεχνικής υποστήριξης για να ισχύσει η εγγύηση της συσκευής.
- ΠΡΟΣΟΧΗ: Η συσκευή δεν πρέπει να τροφοδοτείται μέσω εξωτερικής συσκευής, όπως χρονοδιακόπτη, ή να συνδέεται σε κύκλωμα που ανάβει και σβήνει τακτικά διότι μπορεί να επηρεαστεί το ηλεκτρικό κύκλωμα και να μη λειτουργεί σωστά.
- Οι σωλήνες εισαγωγής και εξαγωγής που συνοδεύουν τη συσκευή πρέπει να χρησιμοποιηθούν και να μην επαναχρησιμοποιηθούν τα παλιά σετ σωλήνων.

ΥΠΟΔΕΙΞΕΙΣ ΑΣΦΑΛΕΙΑΣ

Για να αποφύγετε την πρόκληση ζημιάς στον χρήστη, την ιδιοκτησία άλλων ή και τρίτους, βεβαιωθείτε ότι έχετε ακολουθήσει τις παρακάτω υποδείξεις ασφαλείας.

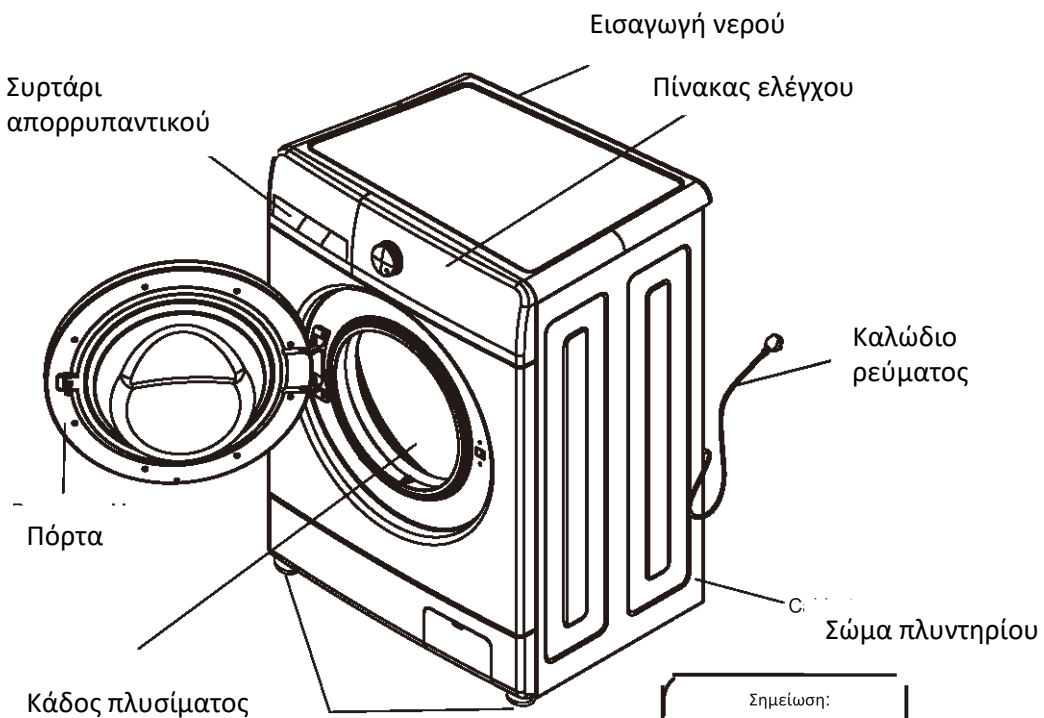
<p>Ο κίνδυνος ηλεκτροπληξίας</p> <ol style="list-style-type: none"> 1. Παρακαλούμε χρησιμοποιήστε πρίζα 220V-240V, πάνω από 10 A με γείωση. 2. Κατά την τοποθέτηση και την αφαίρεση του καλωδίου τροφοδοσίας χρησιμοποιήστε το βύσμα. Μην χρησιμοποιείται κατεστραμμένο καλώδιο τροφοδοσίας. Όταν το καλώδιο τροφοδοσίας είναι βρώμικο, παρακαλούμε σκουπίστε με στεγνό πανί. 3. Μη βγάζετε την πρίζα με υγρά χέρια. 4. Αφαιρέστε την πρίζα όταν η συσκευή δε βρίσκεται σε λειτουργία, επισκευάζεται ή καθαρίζεται. 	<p>Ο κίνδυνος πυρκαγιάς και διαρροής ρεύματος</p> <ol style="list-style-type: none"> 1. Μην αφήνετε το πλυντήριο κοντά σε φωτιά ή αναμμένα τσιγάρα, κεριά και άλλα εύφλεκτα υλικά. 2. Μην βρέχετε με νερό τον πίνακα ελέγχου του πλυντηρίου. 3. Μην τοποθετείτε το πλυντήριο ρούχων σε εξωτερικό χώρο. 4. Συνδέστε τον σωλήνα αποστράγγισης και βεβαιωθείτε ότι το αποχετευτικό δίκτυο δεν εμποδίζεται.
<p>Ο κίνδυνος υψηλής θερμοκρασίας</p> <ol style="list-style-type: none"> 1. Όταν πλένετε σε υψηλή θερμοκρασία, η γυάλινη πόρτα θερμαίνεται. Μην αγγίζετε τη γυάλινη πόρτα, ειδικά τα παιδιά. 2. Κατά το άνοιγμα της πόρτας μετά από πλύση σε υψηλή θερμοκρασία, περιμένετε να πέσει η θερμοκρασία σε ασφαλές επίπεδο και η πόρτα ξεκλειδώνεται αυτόματα. 	<p>Ο κίνδυνος ατυχήματος</p> <ol style="list-style-type: none"> 1. Παρακαλούμε απομακρύνετε το κουτί μετά από την αφαίρεση της συσκευής, μην αφήνετε τα παιδιά να αγγίζουν. 2. Μην επιτρέπετε στα παιδιά να ανεβαίνουν στο πλυντήριο. 3. Κλείνετε την πόρτα του πλυντηρίου ρούχων μετά τη χρήση για την ασφάλεια των παιδιών.
<p>Ο κίνδυνος τραυματισμού</p> <ol style="list-style-type: none"> 1. Μην τοποθετείτε βαριά αντικείμενα πάνω στο πλυντήριο. 2. Εάν θέλετε να μετακινήσετε το πλυντήριο ζητήστε βοήθεια. 3. Η επισκευή της συσκευής θα γίνεται μόνο από εξουσιοδοτημένο τεχνικό της Serviceworld. 	<p>Ο κίνδυνος φθοράς των ρούχων</p> <ol style="list-style-type: none"> 1. Μην πλένετε υφάσματα όπως τα αδιάβροχα, προϊόντα με φτερά, υπνόσακους. 2. Πλύνετε τα υφάσματα που μπορούν να πλυθούν, αν έχετε οποιαδήποτε αμφιβολία, ακολουθήστε τις οδηγίες.
<p>Ο κίνδυνος έκρηξης</p> <ol style="list-style-type: none"> 1. Μην πλένετε ρούχα που έχουν λεκέδες από κηροζίνη, βενζίνη, διαλυτικά, εύφλεκτα αγαθά. 2. Μην χρησιμοποιείτε τη συσκευή σε περίπτωση διαρροής αερίου. 	<p>Ο κίνδυνος διαρροής</p> <p>Όταν αφαιρείτε την πρίζα, η πόρτα της συσκευής μπορεί να ανοίξει ακόμα και αν υπάρχει νερό μέσα. Επομένως, πριν ανοίξετε την πόρτα θα πρέπει να ελέγξετε την στάθμη του νερού.</p>

ΟΝΟΜΑΣΙΑ ΜΕΡΩΝ

Συνοδευτικά

Οδηγίες χρήσης	Σωλήνας παροχής νερού	Κλειδί
		

ΔΙΑΓΡΑΜΜΑ ΣΥΣΚΕΥΗΣ



Σημείωση:

1. Εάν παρατηρήσετε νερό στο σωλήνα εξαγωγής ή το φίλτρο κατά την πρώτη χρήση, έχει μείνει από την εργοστασιακή δοκιμή της συσκευής.
2. Μετά από κάθε χρήση βγάzte την πρίζα και κλείνετε το νερό για την αποφυγή διαρροής.

Αυτή η εικόνα είναι μόνο για επεξήγηση, για λεπτομέρειες παρακαλούμε να ελέγξετε τη συσκευή σας.

ΟΔΗΓΙΕΣ ΕΓΚΑΤΑΣΤΑΣΗΣ

- Βεβαιωθείτε ότι η θερμοκρασία του χώρου όπου είναι τοποθετημένη η συσκευή είναι πάνω από 0 °C.
- Τοποθετήστε σωστά το πλυντήριο σύμφωνα με τα πρότυπα και τους κανονισμούς διαχείρισης.
- Κρατήστε τη βάση του πλυντηρίου αερισμένη όταν τοποθετηθεί σε έδαφος με χαλί.
- Παρακαλείστε να δίνετε προσοχή στην ύπαρξη εντόμων και τρωκτικών καθώς οποιαδήποτε ζημιά προκληθεί από την ύπαρξη τους δεν καλύπτεται από την εγγύηση.

Μπουλόνια μεταφοράς

Οι συσκευές εγκαθίστανται με μπουλόνια μεταφοράς ώστε να αποφευχθεί η ζημιά κατά την μεταφορά.

Αποσυναρμολογήστε το μπουλόνι μεταφοράς

1. Για να αποφύγετε την εσωτερική ζημιά κατά τη μεταφορά, έχουν τοποθετηθεί 4 μπουλόνια. Πριν χρησιμοποιήσετε το πλυντήριο, αποσυναρμολογήστε το μπουλόνι (βλ. Διάγραμμα 1)

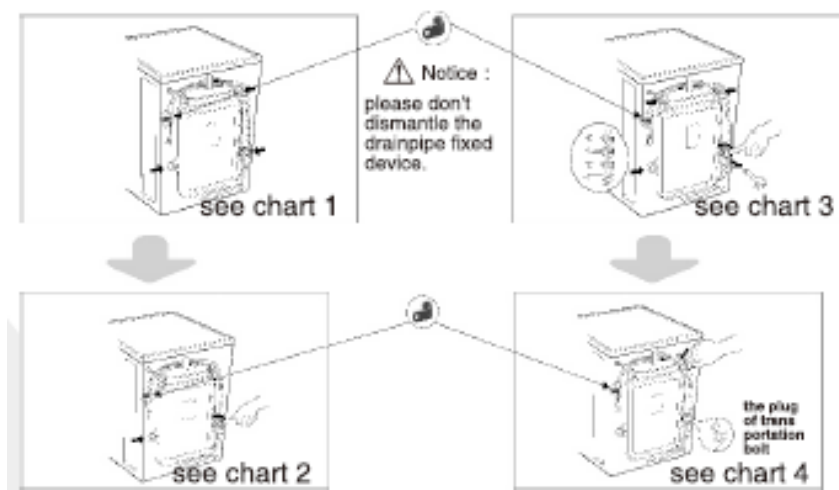
- Εάν δεν αποσυναρμολογηθούν τα μπουλόνια θα προκληθούν βίαιοι κραδασμοί, θόρυβος και σπάσιμο του κάδου.

2. Χρησιμοποιήστε το κλειδί που βρίσκεται μέσα στο κουτί μεταφοράς της συσκευής για να ξεβιδώσετε τα 4 μπουλόνια. (βλ. διάγραμμα 2)

3. Βγάλτε ελαφρά το καουτσούκ του μπουλονιού και στη συνέχεια τραβήξτε έξω τα μπουλόνια, κρατήστε τα μπουλόνια και το κλειδί για μελλοντική χρήση (βλ. διάγραμμα 3)

- Τα μπουλόνια πρέπει να τοποθετηθούν ξανά, εφόσον πρέπει να μεταφερθεί το πλυντήριο.

4. Χρησιμοποιήστε τις τάπες που περιέχονται για να ασφαλίσετε τις οπές των βιδών. (βλ. διάγραμμα 4)



ΑΠΑΙΤΗΣΕΙΣ ΧΩΡΟΥ

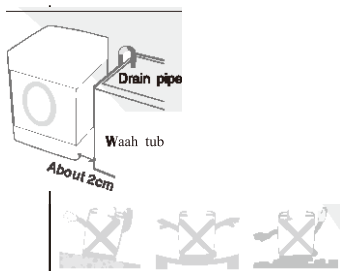
ΟΡΙΖΟΝΤΙΑ ΡΥΘΜΙΣΗ

1. Η κλίση θα πρέπει να είναι μικρότερη από 1 μοίρα.

Ηλεκτρική παροχή

2. Η απόσταση της συσκευής από την πρίζα πρέπει να είναι μικρότερη από 1,5 μέτρο.

3. Μη χρησιμοποιείτε πάρα πολλές ηλεκτρικές συσκευές σε μία πρίζα.



ΚΑΘΑΡΙΣΜΟΣ ΠΕΡΙΒΑΛΛΟΝΤΟΣ ΧΩΡΟΥ

1. Είναι απαραίτητο να καθαρίσετε τον τοίχο, την πόρτα και το έδαφος στο σημείο που θα τοποθετηθεί η συσκευή.

2. Τοποθετήστε την συσκευή σε σκληρό και σταθερό έδαφος.

3. Μην βάζετε βρώμικα ρούχα ή άλλα αντικείμενα στο πάνω και εμπρόσθιο μέρος του πλυντηρίου, διαφορετικά ενδέχεται να επηρεάσετε την κανονική λειτουργία.

ΣΗΜΕΙΩΣΗ

ΣΥΝΔΕΣΗ ΜΕ ΡΕΥΜΑ

1. Μην πειράζετε την καλωδίωση του πλυντηρίου.

2. Εάν το καλώδιο ρεύματος είναι φθαρμένο, παρακαλούμε επικοινωνήστε με τους εξειδικευμένους τεχνικούς της Serviceworld για να το επισκευάσουν.

3. Μετά το τέλος λειτουργίας της συσκευής αφαιρέστε το καλώδιο από την πρίζα και κλείστε την παροχή νερού.

4. Συνδέστε την συσκευή σε γειωμένη πρίζα για λόγους ασφαλείας.

5. Τοποθετήστε την συσκευή σε θέση που είναι εύκολα προσβάσιμη η πρίζα.

• Σε περίπτωση βλάβης επικοινωνήστε με την Serviceworld ώστε να φροντίσουν για την επισκευή της. Μη εξουσιοδοτημένοι τεχνικοί μπορεί να προκαλέσουν βλάβες στην συσκευή.

• Μην τοποθετείτε την συσκευή σε μέρη όπου η θερμοκρασία περιβάλλοντος είναι κάτω από 0°C. Οι σωλήνες και τα ηλεκτρονικά μέρη της συσκευής θα υποστούν βλάβες.

• Αν μετακινήσετε την συσκευή σε μέρος όπου η θερμοκρασία περιβάλλοντος είναι κάτω από 0°C τοποθετήστε την συσκευή σε μέρος με θερμοκρασία δωματίου πριν την θέσετε σε λειτουργία.

ΓΕΙΩΣΗ

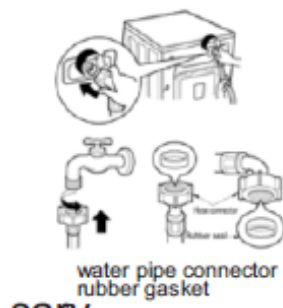
- Μια συσκευή πλύσης πρέπει να διαθέτει γείωση. Εάν συμβεί κάποιο πρόβλημα, η συσκευή μπορεί να περιορίσει τον κίνδυνο ηλεκτροπληξίας. Η συσκευή είναι εξοπλισμένη με ένα καλώδιο (συμπεριλαμβανομένου ενός καλωδίου και ενός γειωμένου βύσματος). Το γειωμένο φως πρέπει να τοποθετηθεί σε κατάλληλη πρίζα. Εάν θέλετε να μάθετε εάν η συσκευή σας είναι σωστά γειωμένη, παρακαλούμε επικοινωνήστε με την Serviceworld. Εάν το φως δεν μπορεί να ταιριάζει με την πρίζα τότε αυτή να αντικατασταθεί από ηλεκτρολόγο.
- Αν η συσκευή σας βγάζει καπνό ή ασυνήθιστη μυρωδιά επικοινωνήστε με την Serviceworld.

Η συσκευή πλύσης θα πρέπει να συνδεθεί με την είσοδο νερού. Για την σύνδεση χρησιμοποιείτε τους σωλήνες παροχής που περιλαμβάνονται στη συσκευασία. Προκειμένου να διασφαλιστεί η ποιότητα, οι δοκιμές ψεκασμού νερού πραγματοποιούνται πριν το πλυντήριο βγει από το εργοστάσιο, έτσι ενδέχεται να υπάρχει μικρή ποσότητα νερού στο εσωτερικό του, στο πλαίσιο της πόρτας του πλυντηρίου, κάτι το οποίο είναι φυσιολογικό.

ΣΥΝΔΕΣΗ ΕΙΣΟΔΟΥ ΝΕΡΟΥ

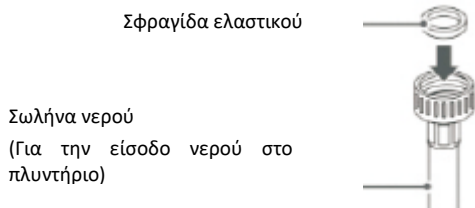
- Η πίεση του νερού παροχής πρέπει να είναι μεταξύ 30 kPa και 1000 kPa.
- Μην τρίβετε το σπείρωμα όταν συνδέετε τους σωλήνες εισόδου με βαλβίδες.
- Εγκαταστήστε μειωτή πίεσης αν η πίεση του νερού ξεπεράσει 1000kPa.

- Παρέχονται δύο λαστιχάκια στις υποδοχές και των δύο άκρων του σωλήνα για την αποφυγή διαρροής νερού.
- Ενεργοποιήστε τη βρύση και ελέγξτε εάν οι σύνδεσμοι διαρρέουν.
- Ελέγχετε τακτικά τους σωλήνες. Παρακαλούμε να τους αλλάξετε αν είναι απαραίτητο.
- Βεβαιωθείτε ότι οι σωλήνες δεν έχουν υποστεί ζημιά.



ΣΥΝΔΕΣΗ ΣΩΛΗΝΑ ΜΕ ΤΗΝ ΒΡΥΣΗ

1. Ελέγξτε τα ελαστικά μέρη και στις δύο μεριές του σωλήνα. Τοποθετήστε τα λαστιχάκια στις δύο μεριές του σωλήνα για να αποφύγετε τη διαρροή.



2. Συνδέστε την τροφοδοσία νερού στις βρύσες νερού με το χέρι και στη συνέχεια σφίξτε με μια πένσα. Τέλος, συνδέστε το μπλε σωλήνα στη βρύση νερού.



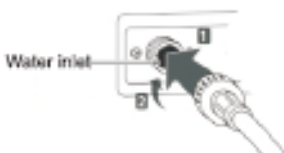
Προειδοποίηση

Μην σφίξετε υπερβολικά γιατί μπορεί να προκληθεί ζημιά.

3. Αφού συνδέσετε τον εύκαμπτο σωλήνα εισαγωγής στη βρύση, ανοίξτε τις βρύσες στο νερό για να αφαιρέσετε ξένες ουσίες (π.χ. βρωμιά) σε ένα κουβά και ελέγξτε τη θερμοκρασία του νερού.



4. Συνδέστε το σωλήνα στην παροχή νερού με το χέρι και σφίξτε με πένσα.



ΠΡΟΕΙΔΟΠΟΙΗΣΗ

Μην πιέζετε υπερβολικά τους εύκαμπτους σωλήνες. Το σφίξιμο μπορεί να προκαλέσει ζημιά στις βαλβίδες.

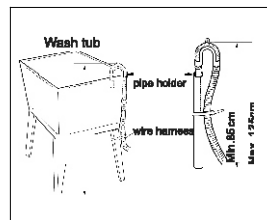
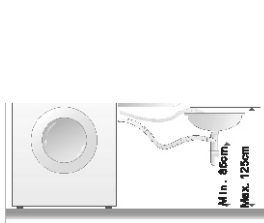
5. Ελέγξτε για διαρροές ανοίγοντας τη βρύση. Σε περίπτωση διαρροής νερού, ελέγξτε ξανά τα βήματα 1 έως 4.

- Το πλυντήριο αυτό είναι σχεδιασμένο για τοποθέτηση και χρήση σε οικία. Μην το εγκαταστήσετε σε πλοίο, φορτηγό ή αεροπλάνο.
- Κλείστε την βρύση εάν δεν χρησιμοποιείται για μεγάλο χρονικό διάστημα. (π.χ. διακοπές)
- Αφαιρέστε την πρίζα και ακυρώστε τη λειτουργία κλειδώματος της πόρτας ώστε να αποφύγετε ατυχήματα με παιδιά.
- Τα υλικά συσκευασίας (π.χ. μεμβράνη, πολυστερίνη) θα μπορούσαν να βλάψουν την ασφάλεια του παιδιού και να προκαλέσουν ασφυξία! **Προσοχή:** ΚΡΑΤΗΣΤΕ ΤΑ ΥΛΙΚΑ ΑΥΤΑ ΜΑΚΡΙΑ ΑΠΟ ΠΑΙΔΙΑ.

ΤΟΠΟΘΕΤΗΣΗ ΣΩΛΗΝΑ ΑΠΟΧΕΤΕΥΣΗΣ

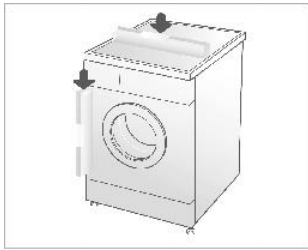
- Στερεώστε τη σωλήνα αποχέτευσης με συρματάκι.
- Για την αποφυγή διαρροής προς το έδαφος, τοποθετήστε σωστά τη σωλήνα αποχέτευσης.
- Για να αποφύγετε τον εγκλοβισμό του νερού, το ύψος του σωλήνα αποστράγγισης πρέπει να είναι μεταξύ (0,85m-1,25m). Επιπλέον, το άκρο του σωλήνα αποχέτευσης δεν πρέπει να τοποθετείται στο νερό.
- Εάν ο σωλήνας αποχέτευσης είναι πολύ μακρύς, μην τον πιέζετε ώστε να εισέλθει στο πλυντήριο γιατί κάτι τέτοιο μπορεί να προκαλέσει ζημιά και μη φυσιολογικό θόρυβο.

(Ελέγξτε το σχέδιο παρακάτω)



Οδηγίες για την εγκατάσταση του σωλήνα.

Οριζόντια ρύθμιση



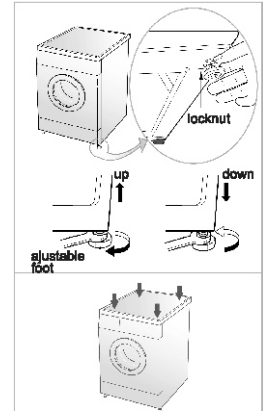
- Για να αποφύγετε το θόρυβο και τις δονήσεις τοποθετήστε το πλυντήριο σε γωνία του δωματίου κατά προτίμηση.
- Εάν το έδαφος δεν είναι επίπεδο κάντε τις απαραίτητες προσαρμογές.
- Μην χρησιμοποιείτε ξύλινους τάκους για να στερεώσετε το πλυντήριο. Πρέπει να πατάει σταθερά στο έδαφος.

- Προσαρμόστε τα ποδαράκια στήριξης.

Για να ευθυγραμμιστούν. Μην τοποθετείτε το πλυντήριο σε πλατφόρμα υψηλότερα από το έδαφος γιατί υπάρχει κίνδυνος πτώσης.

- Ο διαγώνιος έλεγχος

Εφαρμόζοντας δύναμη προς τα κάτω στη διαγώνιο του πλυντηρίου, το πλυντήριο δεν πρέπει να μετακινείται. (Πρέπει να ακολουθήσετε την ίδια διαδικασία και για την άλλη διαγώνιο. Αν το πλυντήριο μετακινείται πρέπει να ρυθμίσετε ξανά το ρυθμιζόμενο πόδι.)



Μέθοδοι κλειδώματος/ξεκλειδώματος πόρτας

Κλείδωμα πόρτας

Μετά την λειτουργία η πόρτα κλειδώνει αυτόματα και ανάβει η ένδειξη "DOOR LOCK" στην οθόνη.

Αφαιρώντας το κλείδωμα πόρτας

Όταν είναι αναμμένη η ένδειξη "DOOR LOCK" πιέστε "Start / Pause". Το πλυντήριο σταματάει να λειτουργεί και περίπου 10 δευτερόλεπτα μετά, το κλείδωμα της πόρτας θα αφαιρεθεί αυτόματα

-Βγάλτε την πρίζα απευθείας και περιμένετε 65-85 δευτερόλεπτα, το κλείδωμα της πόρτας θα αφαιρεθεί αυτόματα.

-Σε περίπτωση που ξεχειλίζει αφρός όταν ανοίξετε την πόρτα κατά τη λειτουργία, μαζέψτε τον με μια πετσέτα.

-Αν η θερμοκρασία είναι πολύ υψηλή, η πόρτα δεν μπορεί να ανοίξει κατά τη λειτουργία.

-Εάν η στάθμη νερού είναι πολύ υψηλή, η πόρτα δεν μπορεί να ανοίξει κατά τη λειτουργία.

ΧΡΗΣΗ ΘΗΚΗΣ ΑΠΟΡΡΥΠΑΝΤΙΚΟΥ



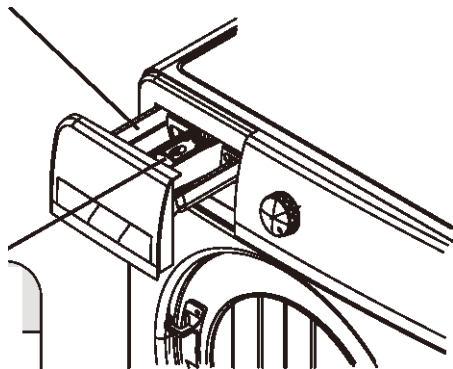
Απορρυπαντικά σε μορφή σκόνης

• Παρακαλούμε διαλύστε το απορρυπαντικό (π.χ. κομμάτια σαπουνιού) πριν το τοποθετήσετε στη θήκη απορρυπαντικού.



Υγρό απορρυπαντικό, λευκαντικό

• Χρησιμοποιείτε απορρυπαντικό με λιγότερο αφρό.
• Χρησιμοποιήστε νερό για να αραιώσετε το συμπυκνωμένο απορρυπαντικό πριν το τοποθετήσετε στη θήκη απορρυπαντικού.



Μαλακτικό

Τοποθετήστε το μαλακτικό πριν ξεκινήσετε την πλύση και αυτό θα διαχυθεί στον κάδο του πλυντηρίου στο τέλος της πλύσης.

Όταν χρησιμοποιείτε μαλακτικό συμπυκνωμένου τύπου αραιώστε το με νερό.

Μην υπερβαίνετε την ένδειξη MAX.



Απορρυπαντικό για πρόπλυση

Εάν τα ρούχα είναι πολύ λερωμένα, επιλέξτε την πρόπλυση και τοποθετήστε την κατάλληλη ποσότητα απορρυπαντικού.

- Χρησιμοποιήστε κατάλληλο απορρυπαντικό.
- Μη χρησιμοποιείτε πολύ απορρυπαντικό, το οποίο θα προκαλέσει υπερβολικό αφρό και θα επηρεάσει την ποιότητα του πλυσίματος ή θα προκαλέσει δυσλειτουργία.
- Επιλέξτε το απορρυπαντικό ανάλογα με το χρώμα, το είδος των ρούχων, την θερμοκρασία και τον βαθμό ρύπανσης.
- Χρησιμοποιείτε ήπιο απορρυπαντικό για να προστατεύετε το περιβάλλον.

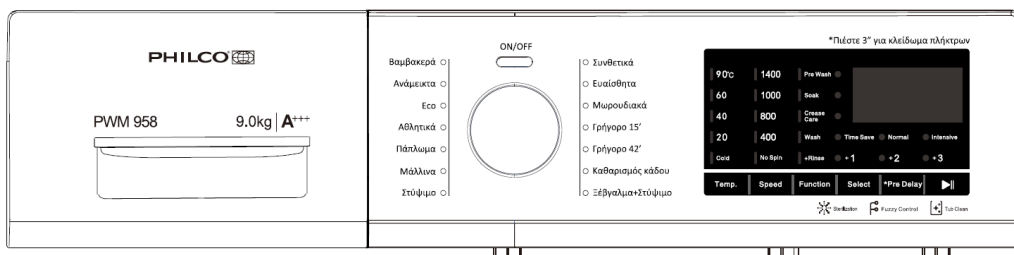
Οι συστάσεις σχετικά με τη χρήση απορρυπαντικών στις ευαίσθητες θερμοκρασίες

• Όταν πλένετε πολύ λερωμένα λευκά, σας συνιστούμε να χρησιμοποιείτε βαμβακερά προγράμματα 60 °C ή παραπάνω και κανονική σκόνη πλυσίματος (βαριά χρήση) που περιέχει λευκαντικές ουσίες που σε μεσαίες / υψηλές θερμοκρασίες παρέχουν εξαιρετικά αποτελέσματα.

• Για πλύσεις μεταξύ 40 °C και 60 °C ο τύπος απορρυπαντικού που χρησιμοποιείται πρέπει να είναι κατάλληλος για τον τύπο του υφάσματος και το επίπεδο βρωμιάς. Οι κανονικές σκόνης είναι κατάλληλες για "λευκά" ή χρωματιστά υφάσματα με υψηλό βαθμό βρωμιάς, ενώ τα υγρά απορρυπαντικά ή τα "προστατευτικά χρώματα" είναι κατάλληλα για χρωματιστά υφάσματα με ελαφρά επίπεδα λεκέδων.

- Για πλύσιμο σε θερμοκρασία κάτω των 40 °C συνιστούμε τη χρήση υγρών απορρυπαντικών ή απορρυπαντικών ειδικά επισημασμένων ως κατάλληλων για πλύση σε χαμηλή θερμοκρασία.

ΛΕΙΤΟΥΡΓΙΑ ΠΙΝΑΚΑ ΕΛΕΓΧΟΥ



1. Πλήκτρο ON/OFF

- Για την ενεργοποίηση ή απενεργοποίηση της συσκευής.
- Όταν ολοκληρωθεί η πλύση πιέστε το πλήκτρο ON/OFF για να τερματίσετε την λειτουργία του.

2. Πλήκτρο Έναρξης/Παύσης (Start/Pause)

- Πιέστε το Start για να ξεκινήσει
- Πιέστε το Pause για να διακοπεί προσωρινά η λειτουργία, πιέστε ξανά για να συνεχίσει.

3. Περιστρεφόμενος επιλογέας προγραμμάτων

- Περιστρέψτε τον επιλογέα για να επιλέξετε το επιθυμητό πρόγραμμα πλύσης.

4. Πλήκτρο επιλογής λειτουργιών Function

- Επιλέξτε πρόσθετες λειτουργίες. Μπορείτε να επιλέξετε τις παρακάτω λειτουργίες: Πρόπλυση, Βρεγμένα, Ατσαλάκωτα, Πλύσιμο, Επιπλέον ξέβγαλμα.

5. Πλήκτρο Επιλογής Select

- Αφού έχετε ανάψει το πλυντήριο, έχετε επιλέξει το επιθυμητό πρόγραμμα από τον περιστρεφόμενο επιλογέα και έχετε επιλέξει την πρόσθετη λειτουργία από το πλήκτρο Function μπορείτε να αλλάξετε τις επιλογές ή να ακυρώσετε την πρόσθετη λειτουργία πιέζοντας το κουμπί επιλογής Select.

6. Πλήκτρο θερμοκρασίας

- Αφού πιέσετε το on/off πλήκτρο και επιλέξετε το πρόγραμμα, μπορείτε να επιλέξετε τον κατάλληλο βαθμό θερμοκρασίας νερού ανάλογα με το είδος των ρούχων.

7. Πλήκτρο ταχύτητας στροφών Speed

- Επιλέξτε την ταχύτητα ανάλογα με την ποσότητα και το είδος των ρούχων.
 - Κάθε πρόγραμμα έχει διαφορετικό εύρος επιλογής ταχύτητας στιψίματος.
8. Πλήκτρο χρονοκαθυστέρησης Pre Delay
- Αναφέρεται στον χρόνο που έχει ρυθμιστεί για να ξεκινήσει.
9. Κλείδωμα πλήκτρων Child Lock
- Πιέστε το για να διασφαλίσετε ότι δεν θα πατηθεί κάποιο πλήκτρο από παιδιά. Κατά την λειτουργία αυτή κανένα πλήκτρο δεν μπορεί να πατηθεί εκτός από το Power.
 - Πιέστε το πλήκτρο Pre Delay για 3 περίπου δευτερόλεπτα για να ενεργοποιήσετε/απενεργοποιήσετε τη συγκεκριμένη λειτουργία.
10. Οθόνη λειτουργίας
- Δείχνει τον υπολειπόμενο χρόνο πλύσης ή την χρονοκαθυστέρηση έναρξης. Ο υπολειπόμενος χρόνος μειώνεται σταθερά ανάλογα με την πλύση.
 - Κατά τη διάρκεια της πλύσης, αν υπάρξει κάποια ανωμαλία, η οθόνη θα δείξει τον αντίστοιχο κωδικό σφάλματος.
 - Αν ο χρόνος που απομένει είναι διαφορετικός από τον πραγματικό χρόνο πλύσης, η οθόνη θα μεταβληθεί αντίστοιχα, δεν είναι σφάλμα της συσκευής.
 - Στο πάνω μέρος της οθόνης υπάρχουν τέσσερις ενδεικτικές λυχνίες που δείχνουν τα στάδια, ζύγισμα, πλύση, ξέβγαλμα και στίψιμο.

ΟΔΗΓΙΕΣ ΛΕΙΤΟΥΡΓΙΑΣ & ΠΡΟΓΡΑΜΜΑΤΩΝ

Διαδικασία για καθημερινά ρούχα

1. Προετοιμασία πλύσης
 - Ανοίξτε την πόρτα, βάλτε τα ρούχα και κλείστε την πόρτα.
 - Τραβήξτε έξω τη σαπυνοθήκη, προσθέστε απορρυπαντικό και κλείστε.
 - Βεβαιωθείτε ότι οι σωλήνες εισαγωγής είναι συνδεδεμένοι και η παροχή νερού ανοικτή.
2. Πιέστε το κουμπί On / Off
3. Τα προγράμματα μπορούν να επιλεγούν σύμφωνα με τις απαιτήσεις.
 - Βαμβάκερά- Μικτά - Συνθετικά - Μωρουδιακά-Γρήγορο 15'- Γρήγορο 42' - Ξεβγάλματα + Στίψιμο – Στίψιμο – Παπλώματα – Μάλλινα – Ευαίσθητα – Αθλητικά – ECO – Καθαρισμός κάδου
4. Πιέστε το πλήκτρο Start / Pause για να ξεκινήσει η πλύση.
5. Όταν ολοκληρωθούν όλες οι λειτουργίες θα ακουστεί ηχητική ειδοποίηση.
 - Στην οθόνη εμφανίζεται η ένδειξη END και ηχητική ειδοποίηση.
 - Ανοίξτε την πόρτα για να βγάλετε τα ρούχα.
 - Αποσυνδέστε και κλείστε την συσκευή. Κλείστε την βρύση εισαγωγής.

Χρήση προσαρμοσμένου προγράμματος

Χρησιμοποιήστε το όταν χρειάζεται να ρυθμίσετε τη θερμοκρασία, τους χρόνους ξεβγάλματος και τις στροφές.

1. Προετοιμαστείτε για να πλύνετε
 - Ανοίξτε την πόρτα, βάλτε τα ρούχα και κλείστε την πόρτα.
 - Τραβήξτε τη σαπουνοθήκη, προσθέστε απορρυπαντικό και κλείστε.
 - Βεβαιωθείτε ότι οι σωλήνες εισαγωγής είναι συνδεδεμένοι και η παροχή νερού ανοικτή.
2. Πιέστε το κουμπί On / Off
3. Τα προγράμματα μπορούν να επιλεγούν σύμφωνα με τις απαιτήσεις όπως παραπάνω.
4. Πιέστε τα πλήκτρα Θερμοκρασίας/Στροφών/Λειτουργίας/Επιλογής/
*Χρονοκαθυστερήση για να ρυθμίσετε τη θερμοκρασία του νερού, την ταχύτητα στροφών, ένταση πλύσης, χρόνος ξεβγάλματος και των ορισμό του χρόνου έναρξης.
5. Πιέστε το κουμπί Έναρξη / Παύση για να ξεκινήσετε το πλύσιμο.
6. Όταν ολοκληρωθούν όλες οι λειτουργίες, θα ακουστεί ηχητική ειδοποίηση.
 - Στην οθόνη εμφανίζεται η ένδειξη END και ηχητική ειδοποίηση.
 - Ανοίξτε την πόρτα για να βγάλετε τα ρούχα.
 - Αποσυνδέστε και κλείστε την συσκευή.

Πρόγραμμα για βαμβακερά ρούχα

Αυτό το πρόγραμμα είναι κατάλληλο για ρούχα τα οποία μέτρια λερωμένα, όπως βαμβάκι, κλινσκοκεπάσματα, εσώρουχα, πετσέτες και μπλουζάκια κλπ

1. Προετοιμασία πλύσης
 - Ανοίξτε την πόρτα, βάλτε τα ρούχα και κλείστε την πόρτα.
 - Τραβήξτε τη σαπουνοθήκη, προσθέστε απορρυπαντικό και κλείστε.
 - Βεβαιωθείτε ότι οι σωλήνες εισαγωγής είναι συνδεδεμένοι και η παροχή νερού ανοικτή.
2. Πιέστε το κουμπί On/Off, συνδέστε την παροχή ρεύματος.
3. Περιστρέψτε το διακόπτη προγραμμάτων και επιλέξτε τα Βαμβακερά ρούχα
 - Το πρόγραμμα πλύσης θα επιλεγεί αυτόματα.
 - Επιλέξτε την κατάλληλη θερμοκρασία και ταχύτητα στροφών, χρόνο ξεβγάλματος και την ένταση πλύσης σύμφωνα με τις απαιτήσεις.
4. Πιέστε το κουμπί Έναρξη/Παύση και αρχίστε να πλένετε.
5. Όταν ολοκληρωθούν όλες οι λειτουργίες, θα ακουστεί ηχητική ειδοποίηση.

- Εάν θέλετε να αλλάξετε τις τρέχουσες ρυθμίσεις κατά τη διαδικασία του πλυσίματος, πιέστε πρώτα το κουμπί Έναρξη/Παύση και σταματήστε την πλύση, μετά πιέστε το κουμπί επαναφοράς .
- Όταν το πλυντήριο πλένει πετσέτες, το νήμα θα συμπιεστεί, πλένοντάς το θα έχει τραχιά επιφάνεια, χρησιμοποιώντας μαλακτικό καθαριστικό θα αποτρέψετε τέτοιου είδους φαινόμενα να συμβούν σε μεγαλύτερο βαθμό.

Πρόγραμμα για συνθετικά ρούχα

Για να πλύνετε συνθετικά ρούχα

1. Προετοιμασία πλύσης

- Ανοίξτε την πόρτα, βάλτε τα ρούχα και κλείστε την πόρτα.
- Τραβήξτε τη σαπυνοθήκη, προσθέστε απορρυπαντικό και κλείστε.
- Βεβαιωθείτε ότι οι σωλήνες εισαγωγής είναι συνδεδεμένοι και η παροχή νερού ανοικτή.

2. Πιέστε το κουμπί On/Off, συνδέστε την παροχή ρεύματος.

3. Περιστρέψτε το διακόπτη προγραμμάτων και επιλέξτε τα Συνθετικά ρούχα

- Το πρόγραμμα πλύσης θα επιλεγθεί αυτόματα.
- Επιλέξτε την κατάλληλη θερμοκρασία και ταχύτητα στροφών, χρόνο ξεβγάλματος και την ένταση πλύσης.

4. Πιέστε το κουμπί Έναρξη/Παύση και αρχίστε να πλένετε.

5. Όταν ολοκληρωθούν όλες οι λειτουργίες, θα ακουστεί ηχητική ειδοποίηση.

- Εάν θέλετε να αλλάξετε τις τρέχουσες ρυθμίσεις κατά τη διαδικασία του πλυσίματος, πιέστε πρώτα το κουμπί Έναρξη/Παύση και σταματήστε την πλύση, μετά πιέστε το κουμπί επαναφοράς.
- Προκειμένου να αποτρέψετε την φθορά των ρούχων, η ταχύτητα δεν μπορεί να οριστεί στην υψηλότερη και η θερμοκρασία δεν μπορεί να οριστεί στους 90° C.

Πρόγραμμα για ευαίσθητα ρούχα

Αυτή η λειτουργία έχει οριστεί για μάλλινα και ρούχα με ίνες. Παρακαλούμε ελέγξτε το εικονίδιο πλυσίματος στα ρούχα πριν τα πλύνετε.

1. Προετοιμασία πλύσης

- Ανοίξτε την πόρτα, βάλτε τα ρούχα και κλείστε την πόρτα.
- Τραβήξτε τη σαπυνοθήκη, προσθέστε απορρυπαντικό και κλείστε.
- Βεβαιωθείτε ότι οι σωλήνες εισαγωγής είναι συνδεδεμένοι και η παροχή νερού ανοικτή.

2. Πιέστε το κουμπί On/Off, συνδέστε την παροχή ρεύματος.

3. Περιστρέψτε το διακόπτη προγραμμάτων και επιλέξτε τα Ευαίσθητα ρούχα

- Το πρόγραμμα πλύσης θα επιλεγθεί αυτόματα.
- Επιλέξτε την κατάλληλη θερμοκρασία και ταχύτητα στροφών, χρόνο ξεβγάλματος και την ένταση πλύσης.

4. Πιέστε το κουμπί Έναρξη/Παύση και αρχίστε να πλένετε.

5. Όταν ολοκληρωθούν όλες οι λειτουργίες, θα ακουστεί ηχητική ειδοποίηση.

- Εάν θέλετε να αλλάξετε τις τρέχουσες ρυθμίσεις κατά τη διαδικασία του πλυσίματος, πιέστε πρώτα το κουμπί Έναρξη/Παύση και σταματήστε την πλύση, μετά πιέστε το κουμπί επαναφοράς.
- Προκειμένου να αποτρέψετε την φθορά των ρούχων, η ταχύτητα δεν μπορεί να οριστεί στην υψηλότερη και η θερμοκρασία δεν μπορεί να οριστεί στους 60° C και 90° C.

Πρόγραμμα Μωρουδιακά

Το πρόγραμμα αυτό είναι για την πλύση βρεφικών ρούχων, για ρούχα ατόμων με αλλεργίες και ρούχα που χρειάζονται υψηλή θερμοκρασία για απολύμανση.

1. Προετοιμασία πλύσης

- Ανοίξτε την πόρτα, βάλτε τα ρούχα και κλείστε την πόρτα.
- Τραβήξτε τη σαπυνοθήκη, προσθέστε απορρυπαντικό και κλείστε.
- Βεβαιωθείτε ότι οι σωλήνες εισαγωγής είναι συνδεδεμένοι και η παροχή νερού ανοικτή.

2. Πιέστε το κουμπί On/Off, συνδέστε την παροχή ρεύματος.

3. Περιστρέψτε το διακόπτη προγραμμάτων και επιλέξτε το πρόγραμμα Μωρουδιακά.

- Το πρόγραμμα πλύσης θα επιλεγεί αυτόματα.
- Επιλέξτε την κατάλληλη θερμοκρασία και ταχύτητα στροφών, χρόνο ξεβγάλματος και την ένταση πλύσης.

4. Πιέστε το κουμπί Έναρξη/Παύση και αρχίστε να πλένετε.

5. Όταν ολοκληρωθούν όλες οι λειτουργίες, θα ακουστεί ηχητική ειδοποίηση.

- Εάν θέλετε να αλλάξετε τις τρέχουσες ρυθμίσεις κατά τη διαδικασία του πλυσίματος, πιέστε πρώτα το κουμπί Έναρξη/Παύση και σταματήστε την πλύση, μετά πιέστε το κουμπί επαναφοράς.
- Φτάστε στο καλύτερο αποτέλεσμα απολύμανσης με την σωστή θερμοκρασία, μπορείτε να επιλέξετε τους 90° C.
- Κατά την αφαίρεση των ρούχων προσέξτε τον ζεστό ατμό. Για να αποφύγετε το έγκαυμα ανοίξτε πρώτα την πόρτα να εξατμιστεί και μετά αφαιρέστε τα ρούχα.

Γρήγορο Πρόγραμμα 15'

Για να πλένετε ρούχα που χρησιμοποιείται συχνά, όχι πολύ λερωμένα και λεπτά ρούχα

1. Προετοιμασία πλύσης

- Ανοίξτε την πόρτα, βάλτε τα ρούχα και κλείστε την πόρτα.
- Τραβήξτε τη σαπυνοθήκη, προσθέστε απορρυπαντικό και κλείστε.
- Βεβαιωθείτε ότι οι σωλήνες εισαγωγής είναι συνδεδεμένοι και η παροχή νερού

ανοικτή.

2. Πιέστε το κουμπί On/Off, συνδέστε την παροχή ρεύματος.
3. Περιστρέψτε το διακόπτη προγραμμάτων και επιλέξτε το γρήγορο πρόγραμμα 15'.
 - Το πρόγραμμα πλύσης θα επιλεγθεί αυτόματα.
 - Επιλέξτε την κατάλληλη θερμοκρασία και ταχύτητα στροφών, χρόνο ξεβγάλματος και την ένταση πλύσης
4. Πιέστε το κουμπί Έναρξη/Παύση και αρχίστε να πλένετε.
5. Όταν ολοκληρωθούν όλες οι λειτουργίες, θα ακουστεί ηχητική ειδοποίηση.

- Εάν θέλετε να αλλάξετε τις τρέχουσες ρυθμίσεις κατά τη διαδικασία του πλυσίματος, πιέστε πρώτα το κουμπί Έναρξη/Παύση και σταματήστε την πλύση, μετά πιέστε το κουμπί επαναφοράς.
- Προκειμένου να αποτρέψετε την φθορά των ρούχων, η ταχύτητα δεν μπορεί να οριστεί στην υψηλότερη και η θερμοκρασία μπορεί να οριστεί σε «κρύο», «20° C» και «40° C», προστατέψτε την πόρτα από στρέβλωση.
- Για να υπάρχει αποτέλεσμα στην πλύση, το πρόγραμμα είναι κατάλληλο για συνολικό βάρος ρούχων κάτω από 2κιλά.

Γρήγορο Πρόγραμμα 42'

Για να πλένετε ρούχα που χρησιμοποιείται συχνά, όχι πολύ λερωμένα και λεπτά ρούχα

1. Προετοιμασία πλύσης
 - Ανοίξτε την πόρτα, βάλτε τα ρούχα και κλείστε την πόρτα.
 - Τραβήξτε τη σαπουνοθήκη, προσθέστε απορρυπαντικό και κλείστε.
 - Βεβαιωθείτε ότι οι σωλήνες εισαγωγής είναι συνδεδεμένοι και η παροχή νερού ανοικτή.
2. Πιέστε το κουμπί On/Off, συνδέστε την παροχή ρεύματος.
3. Περιστρέψτε το διακόπτη προγραμμάτων και επιλέξτε το γρήγορο πρόγραμμα 42'.
 - Το πρόγραμμα πλύσης θα επιλεγθεί αυτόματα.
 - Επιλέξτε την κατάλληλη θερμοκρασία και ταχύτητα στροφών, χρόνο ξεβγάλματος και την ένταση πλύσης
4. Πιέστε το κουμπί Έναρξη/Παύση και αρχίστε να πλένετε.
5. Όταν ολοκληρωθούν όλες οι λειτουργίες, θα ακουστεί ηχητική ειδοποίηση.

- Εάν θέλετε να αλλάξετε τις τρέχουσες ρυθμίσεις κατά τη διαδικασία του πλυσίματος, πιέστε πρώτα το κουμπί Έναρξη/Παύση και σταματήστε την πλύση, μετά πιέστε το κουμπί επαναφοράς.
- Προκειμένου να αποτρέψετε την φθορά των ρούχων, η ταχύτητα δεν μπορεί να οριστεί στην υψηλότερη και η θερμοκρασία μπορεί να οριστεί σε «κρύο», «20° C» και «40° C», για να προστατέψτε την πόρτα από στρέβλωση.
- Για να υπάρχει αποτέλεσμα στην πλύση, το πρόγραμμα είναι κατάλληλο για συνολικό βάρος ρούχων κάτω από 4κιλά.

Πρόγραμμα καθαρισμού κάδου Tub Clean

Το πρόγραμμα αυτό χρησιμοποιεί υψηλή ποσότητα νερού, υψηλή θερμοκρασία και ταχύτητα στροφών για να καθαρίσει και αποστειρώσει τον κάδο εσωτερικά.

1. Προετοιμασία πλύσης

- Παρακαλώ βεβαιωθείτε ότι ο κάδος είναι άδειος πριν τον καθαρισμό.
- Τραβήξτε τη σαπυνοθήκη, προσθέστε υγρό λευκαντικό και κλείστε.
- Μην προσθέσετε απορρυπαντικό γιατί την αποφυγή μεγάλης ποσότητας αφρού.
- Βεβαιωθείτε ότι οι σωλήνες εισαγωγής είναι συνδεδεμένοι και η παροχή νερού ανοικτή.

2. Πιέστε το κουμπί On/Off, συνδέστε την παροχή ρεύματος.

3. Πιέστε το πλήκτρο προγραμμάτων και επιλέξτε το πρόγραμμα Tub Clean.

- Το πρόγραμμα επιλέγεται αυτόματα.

4. Όταν ολοκληρωθούν όλες οι λειτουργίες, θα ακουστεί ηχητική ειδοποίηση.

- Εάν θέλετε να αλλάξετε τις τρέχουσες ρυθμίσεις κατά τη διαδικασία του πλυσίματος, πιέστε πρώτα το κουμπί Έναρξη/Παύση και σταματήστε την πλύση, μετά πιέστε το κουμπί επαναφοράς.
- Σε αυτή την κατάσταση δεν μπορείτε να προσαρμόσετε τη θερμοκρασία, την ταχύτητα στροφών και το χρόνο ξεβγάλματος, αλλά μπορείτε να προσαρμόσετε το χρόνο πλύσης.
- Αφού ολοκληρωθεί το πρόγραμμα στεγνώστε το εσωτερικό του πλυντηρίου προσεκτικά ώστε να αποφύγετε την παραμόρφωση της πόρτας.
- Αν βρίσκονται παιδιά στο σπίτι μην αφήνετε την πόρτα του πλυντηρίου ανοιχτή για μεγάλο χρονικό διάστημα.

Πρόγραμμα ξέβγαλμα και στύψιμο

Το πλυντήριο δεν πλένει μόνο ξεβγάζει και στύβει.

1. Προετοιμασία πλύσης

- Ανοίξτε την πόρτα, βάλτε τα ρούχα και κλείστε την πόρτα.

2. Πιέστε το κουμπί On/Off, συνδέστε την παροχή ρεύματος.

3. Πιέστε το πλήκτρο προγραμμάτων και επιλέξτε το πρόγραμμα ξέβγαλμα και στύψιμο.

- Το πρόγραμμα πλύσης θα επιλεγεί αυτόματα.
- Επιλέξτε την κατάλληλη ταχύτητα στροφών και χρόνο ξεβγάλματος.

4. Πιέστε το κουμπί Έναρξη/Παύση και αρχίστε να πλένετε.

5. Όταν ολοκληρωθούν όλες οι λειτουργίες, θα ακουστεί ηχητική ειδοποίηση.

- Εάν θέλετε να αλλάξετε τις τρέχουσες ρυθμίσεις κατά τη διαδικασία του πλυσίματος, πιέστε πρώτα το κουμπί Έναρξη/Παύση και σταματήστε την πλύση, μετά πιέστε το κουμπί επαναφοράς.
- Μπορεί να επιλεγεί η υψηλότερη ταχύτητα στροφών αλλά η θερμοκρασία δεν μπορεί να οριστεί.

Πρόγραμμα Στύψιμο

Το πλυντήριο δεν πλένει και ξεπλένει, μόνο στύβει.

1. Προετοιμασία πλύσης

- Ανοίξτε την πόρτα, βάλτε τα ρούχα και κλείστε την πόρτα.
- ### 2. Πιέστε το κουμπί On / Off, συνδέστε την παροχή ρεύματος.
- ### 3. Περιστρέψτε το διακόπτη προγραμμάτων και επιλέξτε το πρόγραμμα "Στίψιμο"
- Πιέστε το κουμπί ταχύτητας για να ορίσετε την ταχύτητα.
- ### 4. Πιέστε το κουμπί Έναρξη / Παύση.
- Ξεκινάει να αποστραγγίζεται το νερό και ύστερα το στύψιμο.
- ### 5. Όταν ολοκληρωθούν όλες οι λειτουργίες θα ακουστεί ηχητική ειδοποίηση.

- Εάν θέλετε να αλλάξετε τις τρέχουσες ρυθμίσεις κατά τη διαδικασία του πλυσίματος, πιέστε πρώτα το κουμπί Έναρξη/Παύση και σταματήστε την πλύση, μετά πιέστε το κουμπί επαναφοράς.
- Κατά τη διάρκεια της διαδικασίας στυψίματος, η πραγματική ταχύτητα στυψίματος ενδέχεται να είναι διαφορετική από την ταχύτητα του προγράμματος, η οποία οφείλεται στο γεγονός ότι η συσκευή ρυθμίζει την ταχύτητα ανάλογα με το ζύγισμα μεταξύ των ρούχων.
- Κατά τη διάρκεια του στυψίματος μπορεί να υπάρχει ρυθμικός θόρυβος, ο οποίος είναι φυσιολογικός και δεν αφορά σφάλμα της συσκευής.

Πρόγραμμα για μάλλινα ρούχα

Πλύνετε μάλλινα ρούχα τα οποία πλένονται στο πλυντήριο.

1. Προετοιμασία πλύσης

- Ανοίξτε την πόρτα, βάλτε τα ρούχα και κλείστε την πόρτα.
 - Τραβήξτε τη σαπυνοθήκη, προσθέστε απορρυπαντικό και κλείστε.
 - Βεβαιωθείτε ότι οι σωλήνες εισαγωγής είναι συνδεδεμένοι και η παροχή νερού ανοικτή.
- ### 2. Πιέστε το κουμπί On/Off, συνδέστε την παροχή ρεύματος.
- ### 3. Περιστρέψτε το διακόπτη προγραμμάτων και επιλέξτε τα Μάλλινα ρούχα
- Το πρόγραμμα πλύσης θα επιλεγεί αυτόματα.
 - Επιλέξτε την κατάλληλη θερμοκρασία και ταχύτητα στροφών, χρόνο ξεβγάλματος και την ένταση πλύσης.
- ### 4. Πιέστε το κουμπί Έναρξη/Παύση και αρχίστε να πλένετε.
- ### 5. Όταν ολοκληρωθούν όλες οι λειτουργίες, θα ακουστεί ηχητική ειδοποίηση.

- Εάν θέλετε να αλλάξετε τις τρέχουσες ρυθμίσεις κατά τη διαδικασία του πλυσίματος, πιέστε πρώτα το κουμπί Έναρξη/Παύση και σταματήστε την πλύση, μετά πιέστε το κουμπί επαναφοράς.
- Προκειμένου να αποτρέψετε την φθορά των ρούχων, η ταχύτητα δεν μπορεί να οριστεί στην υψηλότερη και η θερμοκρασία δεν μπορεί να οριστεί στους 60° C και 90° C.
- Διαχωρίστε τα ανοιχτόχρωμα από τα σκουρόχρωμα ρούχα για το πλύσιμο.
- Χρησιμοποιήστε ειδικό απορρυπαντικό για μάλλινα ρούχα για να μειώσετε την φθορά των ρούχων και να βελτιώσετε το αποτέλεσμα της πλύσης.

Παπλώματα

Τα ρούχα τα οποία διαθέτουν ταμπελάκι με την ένδειξη πλύσης στο πλυντήριο, όπως τα κλινოსκεπάσματα, τα σεντόνια, οι κουρτίνες κλπ.

Πλύνετε μάλλινα ρούχα τα οποία πλένονται στο πλυντήριο.

1. Προετοιμασία πλύσης

- Ανοίξτε την πόρτα, βάλτε τα ρούχα και κλείστε την πόρτα.
- Τραβήξτε τη σαπυνοθήκη, προσθέστε απορρυπαντικό και κλείστε.
- Βεβαιωθείτε ότι οι σωλήνες εισαγωγής είναι συνδεδεμένοι και η παροχή νερού ανοικτή.

2. Πιέστε το κουμπί On/Off, συνδέστε την παροχή ρεύματος.

3. Περιστρέψτε το διακόπτη προγραμμάτων και επιλέξτε το πρόγραμμα για παπλώματα

- Το πρόγραμμα πλύσης θα επιλεγθεί αυτόματα.
- Επιλέξτε την κατάλληλη θερμοκρασία και ταχύτητα στροφών, χρόνο ξεβγάλματος και την ένταση πλύσης.

4. Πιέστε το κουμπί Έναρξη/Παύση και αρχίστε να πλένετε.

5. Όταν ολοκληρωθούν όλες οι λειτουργίες, θα ακουστεί ηχητική ειδοποίηση

- Εάν θέλετε να αλλάξετε τις τρέχουσες ρυθμίσεις κατά τη διαδικασία του πλυσίματος, πιέστε πρώτα το κουμπί Έναρξη/Παύση και σταματήστε την πλύση, μετά πιέστε το κουμπί επαναφοράς.
- Προκειμένου να αποτρέψετε την φθορά των ρούχων, η ταχύτητα δεν μπορεί να οριστεί στην υψηλότερη και η θερμοκρασία δεν μπορεί να οριστεί στους 60° C και 90° C.
- Η ηλεκτρική κουβέρτα και τα χαλιά δεν μπορούν να πλυθούν. (Θα καταστρέψει το πλυντήριο και τα ρούχα).
- Τοποθετήστε τα ρούχα στον κάδο σωστά και ομοιόμορφα κατά την πλύση, προκειμένου να αποφύγετε μεγάλη δόνηση και να μην επεκταθεί ο χρόνος στεγνώματος.
- Τα βαριά ρούχα δεν πρέπει να είναι μπλεγμένα, οπότε πρέπει να τοποθετηθούν στο πλυντήριο απλωμένα.
- Ανόμοια ρούχα μπορεί να οδηγήσουν σε μη περιστροφή (ένδειξη UE) βγάλτε τα ρούχα και τοποθετήστε τα απλωμένα.

Πρόγραμμα Αθλητικά

Πλύνετε τα αθλητικά ρούχα που πλένονται στο πλυντήριο.

1. Προετοιμασία πλύσης

- Ανοίξτε την πόρτα, βάλτε τα ρούχα και κλείστε την πόρτα.
- Τραβήξτε τη σαπουνοθήκη, προσθέστε απορρυπαντικό και κλείστε.
- Βεβαιωθείτε ότι οι σωλήνες εισαγωγής είναι συνδεδεμένοι και η παροχή νερού ανοικτή.

2. Πιέστε το κουμπί On/Off, συνδέστε την παροχή ρεύματος.

3. Περιστρέψτε το διακόπτη προγραμμάτων και επιλέξτε το πρόγραμμα για τα αθλητικά ρούχα.

- Το πρόγραμμα πλύσης θα επιλεγεί αυτόματα.
- Επιλέξτε την κατάλληλη θερμοκρασία και ταχύτητα στροφών, χρόνο ξεβγάλματος και την ένταση πλύσης

4. Πιέστε το κουμπί Έναρξη/Παύση και αρχίστε να πλένετε.

5. Όταν ολοκληρωθούν όλες οι λειτουργίες, θα ακουστεί ηχητική ειδοποίηση.

- Εάν θέλετε να αλλάξετε τις τρέχουσες ρυθμίσεις κατά τη διαδικασία του πλυσίματος, πιέστε πρώτα το κουμπί Έναρξη/Παύση και σταματήστε την πλύση, μετά πιέστε το κουμπί επαναφοράς.
- Προκειμένου να αποτρέψετε την φθορά των ρούχων, η ταχύτητα δεν μπορεί να οριστεί στην υψηλότερη και η θερμοκρασία δε μπορεί να οριστεί στους 60° C και 90° C.

Πρόγραμμα ECO

Χρησιμοποιείται για ρούχα ελαφρώς λερωμένα για εξοικονόμηση χρόνου και νερού.

1. Προετοιμασία πλύσης

- Ανοίξτε την πόρτα, βάλτε τα ρούχα και κλείστε την πόρτα.
- Τραβήξτε τη σαπυνοθήκη, προσθέστε απορρυπαντικό και κλείστε.
- Βεβαιωθείτε ότι οι σωλήνες εισαγωγής είναι συνδεδεμένοι και η παροχή νερού ανοικτή.

2. Πιέστε το κουμπί On/Off, συνδέστε την παροχή ρεύματος.

3. Περιστρέψτε το διακόπτη προγραμμάτων και επιλέξτε το πρόγραμμα ECO.

- Επιλέξτε την κατάλληλη θερμοκρασία και ταχύτητα στροφών σύμφωνα με τις απαιτήσεις.

4. Πιέστε το κουμπί Έναρξη/Παύση και αρχίστε να πλένετε.

5. Όταν ολοκληρωθούν όλες οι λειτουργίες, θα ακουστεί ηχητική ειδοποίηση.

Όταν η συσκευή λειτουργεί, αν θέλετε να αλλάξετε τη ρύθμισή της, πιέστε το κουμπί Έναρξη / Παύση για να σταματήσετε προσωρινά την τρέχουσα επιλογή και στη συνέχεια επιλέξτε το πρόγραμμα που χρειάζεστε.

Πρόγραμμα ανάμικτων ρούχων

Αυτή η λειτουργία μπορεί να χρησιμοποιηθεί για το πλύσιμο ανάμικτων ρούχων όπως βαμβάκι, συνθετικά και αθλητικά (μην αναμιγνύετε ρούχα τα οποία εύκολα ξεβάφουν).

1. Προετοιμασία πλύσης

- Ανοίξτε την πόρτα, βάλτε τα ρούχα και κλείστε την πόρτα.

2. Πιέστε το κουμπί On/Off, συνδέστε την παροχή ρεύματος.

3. Πιέστε το πλήκτρο προγραμμάτων και επιλέξτε το πρόγραμμα ανάμικτων ρούχων.

- Το πρόγραμμα πλύσης θα επιλεγεί αυτόματα.
- Επιλέξτε την κατάλληλη ταχύτητα στροφών και χρόνο ξεβγάλματος.

4. Πιέστε το κουμπί Έναρξη/Παύση και αρχίστε να πλένετε.

5. Όταν ολοκληρωθούν όλες οι λειτουργίες, θα ακουστεί ηχητική ειδοποίηση.

- Εάν θέλετε να αλλάξετε τις τρέχουσες ρυθμίσεις κατά τη διαδικασία του πλυσίματος, πιέστε πρώτα το κουμπί Έναρξη/Παύση και σταματήστε την πλύση, μετά πιέστε το κουμπί επαναφοράς.
- Προκειμένου να αποτρέψετε την φθορά των ρούχων, η ταχύτητα δεν μπορεί να οριστεί στην υψηλότερη και η θερμοκρασία δε μπορεί να οριστεί στους 60° C και 90° C.
- Διαχωρίστε τα ανοιχτόχρωμα ρούχα από τα σκουρόχρωμα.

Χαρακτηριστικά Προγραμμάτων Πλύσης

Πρόγραμμα	Θερμοκρ.	Στροφές	Χρόνος (')	Μεγ. φορτίο	Επιλογές πλύσης
Βαμβακερά	Κρύο νερό (20°C, 40°C, 60°C, 90°C)	1000(0,400 ,800,1400)	65	Αναγραφόμενο	Κανονική (Εξοικονόμηση Χρόνου, Εντατική)
ECO	20°C(κρύο νερό, 40°C,60°C)	800(0,400, 1000,1400)	52	≤4κιλά	Εξοικονόμηση Χρόνου(Κανονικ ή)
Αθλητικά	Κρύο νερό (20°C, 40°C)	800(0,400)	44	≤4κιλά	Εξοικονόμηση Χρόνου(Κανονικ ή, Εντατική)
Μάλλινα	40°C(Κρύο νερό,20°C)	800(0,400)	47	≤2κιλά	Κανονική (Εντατική)
Πάπλωμα	40°C(Κρύο νερό,20°C)	800(0,400)	88	≤2,5κιλά	Κανονική (Εξοικονόμηση Χρόνου, Εντατική)
Ανάμικτα	Κρύο νερό (20°C,40°C)	800(0,400)	76	Αναγραφόμενο	Κανονική (Εξοικονόμηση Χρόνου, Εντατική)
Συνθετικά	40°C(κρύο νερό, 20°C,60°C)	1000(0,400 ,800, 1400)	68	Αναγραφόμενο	Κανονική (Εξοικονόμηση Χρόνου, Εντατική)
Μωρουδιακά	60°C(40°C, 90°C)	800(0,400, 1000)	142	≤4κιλά	Κανονική (Εξοικονόμηση Χρόνου, Εντατική)
Γρήγορο 15'	Κρύο νερό (20°C,40°C)	800(0,400)	15	≤2κιλά	Εξοικονόμηση Χρόνου(Κανονικ ή, Εντατική)
Γρήγορο 42'	20°C (Κρύο νερό,40°C)	800(0,400)	42	≤4κιλά	Κανονική (Εξοικονόμηση Χρόνου, Εντατική)
Ξέβγαλμα+ Στύψιμο	-	1000(0,400 ,800,1400)	17	Αναγραφόμενο	-
Στύψιμο	-	1000(0,400 ,800,1400)	11	Αναγραφόμενο	-
Ευαίσθητα	20°C(κρύο νερό, 40°C)	800 (0,400)	48	≤2κιλά	Κανονική (Εξοικονόμηση Χρόνου, Εντατική)
Tub Clean – Καθαρισμός κάδου	60°C	800	75	-	Κανονική (Εξοικονόμηση Χρόνου, Εντατική)

Παρατηρήσεις:

1. Ο χρόνος θα αλλάξει ανάλογα με την πίεση του νερού, το είδος των υφασμάτων και την θερμοκρασία νερού.
2. Ενδέχεται ο χρόνος πλύσης να είναι διαφορετικός από τον αναγραφόμενο στην οθόνη.
3. Αν η ταχύτητα πλυσίματος είναι πολύ χαμηλή ενδέχεται το αποτέλεσμα της πλύσης να μην είναι καλό. Σε αυτή την περίπτωση εισάγετε περισσότερο χρόνο ξεπλύματος.
4. Όταν αλλάξετε χειροκίνητα τα χαρακτηριστικά κάποιου προγράμματος, ο χρόνος πλύσης θα αυξηθεί αυτόματα.
5. Τα δεδομένα στο διάγραμμα μπορεί να διαφέρουν σε διαφορετικά μοντέλα.
6. Κατά τη διάρκεια της πλύσης ο πραγματικός χρόνος θα αλλάξει σύμφωνα με το βάρος των ρούχων.

ΣΥΝΤΗΡΗΣΗ

- Κάνοντας συντήρηση στην συσκευή σας παρατείνετε τον κύκλο ζωής της.
- Πριν την συντήρηση αφαιρέστε την συσκευή από την πρίζα.

Κύριο σώμα συσκευής

Αφού το πλύνετε, σκουπίστε το με ένα μαλακό πανί. Αν είναι πολύ βρώμικο χρησιμοποιείτε το κατάλληλο απορρυπαντικό.

-Μην το βρέχετε απευθείας.

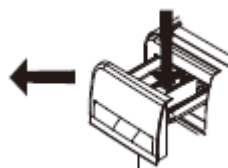
-Μην χρησιμοποιείτε βενζίνη, αλκοολούχα διαλύματα για να καθαρίσετε το σώμα της συσκευής.

Λάστιχο πλυντηρίου

Αφού το καθαρίσετε, αφαιρέστε χνούδια, γλίτσα και τυχόν ξένα σώματα που μπορεί να υπάρχουν.

Καθαρισμός δοχείο απορρυπαντικού

Το δοχείο απορρυπαντικού πρέπει να καθαρίζεται συχνά. Αφαιρέστε το ώστε να το πλύνετε με καθαρό νερό και ύστερα τοποθετήστε το στην θέση του.



Καθαρισμός σωλήνα εισαγωγής (συνιστάται μια φορά/εξάμηνο)

-Αν έχει συσσωρευθεί βρωμιά θα επηρεάσει την ταχύτητα του νερού.

1. Αφαιρέσετε τον μαλακό σωλήνα από την παροχή.
2. Χρησιμοποιήστε το κλειδί σύμφωνα με το βέλος στην εικόνα.
3. Καθαρίστε το σύνδεσμο με νερό.
5. Τοποθετήστε ξανά στην θέση του τον σωλήνα εισαγωγής.



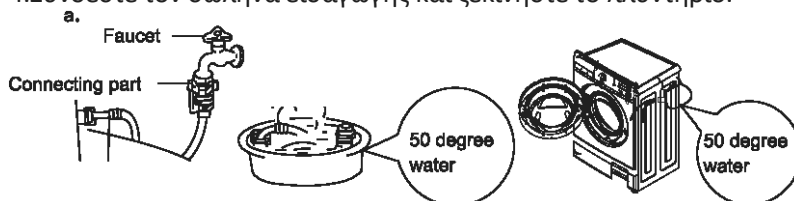
Καθαρισμός της βαλβίδας εισαγωγής νερού (συνιστάται μια φορά/εξάμηνο)

1. Αφαιρέστε τον μαλακό σωλήνα από την πίσω μεριά της συσκευής.
2. Αφαιρέστε το φίλτρο από την βαλβίδα νερού.
3. Καθαρίστε το φίλτρο με μια οδοντόβουρτσα.
4. Εγκαταστήστε τον μαλακό σωλήνα ξανά.



Όταν το πλυντήριο είναι παγωμένο

1. Ξεβιδώστε το σωλήνα εισαγωγής με μια θερμή πετσέτα.
2. Βγάλτε το σωλήνα εισαγωγής και τοποθετήστε τον σε νερό θερμοκρασίας 50° C .
3. Ρίξτε στον κάδο περίπου 2-3 λίτρα νερού θερμοκρασίας 50° C .
4. Συνδέστε τον σωλήνα εισαγωγής και ξεκινήστε το πλυντήριο.



Καθαρισμός του φίλτρου αντλίας (συνιστάται μία φορά / μήνα)

1. Πιέστε το σφιγκτήρα στην αντλία μετά την απενεργοποίηση και ανοίξτε το καπάκι του φίλτρου αντλίας νερού. (Προσοχή: εάν υπάρχει ζεστό νερό μέσα, περιμένετε μέχρι να κρυώσει προτού προχωρήσετε).
2. Ξεβιδώστε το φίλτρο προς την αντίθετη φορά των δεικτών του ρολογιού.
3. Πλύνετε το φίλτρο.
4. Εισάγετε το φίλτρο στην αντλία άμεσα, σφίξτε το δεξιόστροφα και σφίξτε το καπάκι.

Προσοχή: α. Σφίξτε καλά το φίλτρο για να αποφύγετε τη διαρροή.

β. Μην καθαρίζετε κατά τη διάρκεια της λειτουργίας.

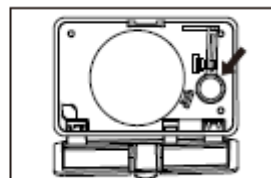
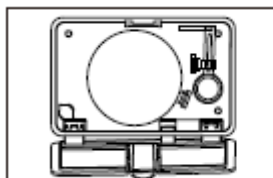
Καθαρισμός κάδου (συνιστάται μία φορά / μήνα)

Αφού χρησιμοποιήσετε την συσκευή για κάποιο χρονικό διάστημα, ίσως υπάρχει κάποια βρωμιά στον κάδο του πλυντηρίου. Μπορείτε να καθαρίσετε το εσωτερικό και το εξωτερικό του τυμπάνου χρησιμοποιώντας τη διαδικασία καθαρισμού κάδου Tub Clean. Προσοχή: Μην βάζετε υφάσματα και απορρυπαντικά όταν καθαρίζετε το τύμπανο.

Άνοιγμα πόρτας σε έκτακτη ανάγκη

Όταν υπάρχει διακοπή ρεύματος και η πόρτα δεν μπορεί να ανοίξει κανονικά, αλλά πρέπει να ανοίξετε την πόρτα, τραβήξτε το μοχλό για το άνοιγμα έκτακτης ανάγκης της πόρτας. Θυμηθείτε να επαναφέρετε το μοχλό ανοίγματος της πόρτας έκτακτης ανάγκης.

Ο μοχλός έκτακτης ανάγκης βρίσκεται στο μπροστινό δεξιό κάτω μέρος του εσωτερικού καλύμματος. Ανοίξτε το κάλυμμα κατά τη χρήση.



Προσοχή

Απαγορεύεται η χρήση του μοχλού έκτακτης ανάγκης για το άνοιγμα της πόρτας καθώς λειτουργεί το μηχάνημα. Όταν χρειάζεται να το χρησιμοποιήσετε σε έκτακτη ανάγκη, ανοίξτε το κάλυμμα του μοχλού της πόρτας όταν το νερό έχει κρυώσει για να αποφύγετε εγκαύματα γιατί θα βγει υπερβολικό νερό από τον κάδο, σε υψηλή θερμοκρασία.

ΛΕΙΤΟΥΡΓΙΕΣ



Λειτουργία	Περιγραφή
Πρόπλυση Prewash	Αν τα ρούχα είναι πολύ λερωμένα, μπορείτε να επιλέξετε αυτό το πρόγραμμα πριν την πλύση.
Βρεγμένα Soak	Αφού επιλέξετε αυτή τη λειτουργία, υπάρχει μια χρονική περίοδος για το μούλιασμα των ρούχων που μπορεί να βελτιώσει την απόδοση του πλυσίματος.
Ατσαλάκωτα Crease care	Επιλέξετε αυτή τη λειτουργία για λιγότερο τσαλάκωμα, το πλυντήριο θα έχει μερικές χαλαρές ενέργειες για αρκετά λεπτά μετά την περιστροφή στο νερό μαζεύοντας το νερό από το τελευταίο ξέβγαλμα, προκειμένου να βελτιωθεί η απόδοση του ξεπλύματος.
Πλύση Wash	Πιέζοντας το κουμπί Λειτουργίας για να μεταβείτε στο πλύσιμο και πιέζοντας το κουμπί επιλογής μέσα σε 3 δευτερόλεπτα για να μεταβείτε από 3 διαφορετικές ταχύτητες δηλ. εξοικονόμηση χρόνου, κανονική και εντατική. (Σαν προεπιλεγμένη επιλογή πλυσίματος ανατρέξτε στην περιγραφή των προγραμμάτων)
Επιπλέον Ξέβγαλμα Extra rinse	Πιέζοντας το κουμπί Λειτουργίας για να μεταβείτε στο επιπλέον ξέβγαλμα και πιέζοντας το κουμπί επιλογής μέσα σε 3 δευτερόλεπτα για να επιλέξετε τον αριθμό των ξεβγαλμάτων ή την ακύρωσή τους. (Σαν προεπιλεγμένη επιλογή πλυσίματος ανατρέξτε στην περιγραφή των προγραμμάτων)
Χρονοκαθυστέρ ηση	Όταν χρησιμοποιείτε τη λειτουργία χρονοκαθυστέρησης για την πλύση <ul style="list-style-type: none"> •Πιέστε μια ακόμη φορά το κουμπί, θα αυξηθεί κατά 1 ώρα •Αν θέλετε να ακυρώσετε τη λειτουργία πρόπλυσης, πιέστε το on/off ή πιέστε το κουμπί χρονοκαθυστέρησης •Ο προκαθορισμένος χρόνος καθυστέρησης σημαίνει από την αρχική καθυστέρηση έως την εκπνοή του χρόνου λήξης. Θα πρέπει να επιλέξετε τη λειτουργία χρονοκαθυστέρησης μετά την επιλογή του προγράμματος και πριν πιέσετε το κουμπί Έναρξης/Παύσης.
Tub Clean	Το πρόγραμμα καθαρισμού κάδου χρησιμοποιεί υψηλή στάθμη νερού, υψηλής θερμοκρασίας και ταχύτητας για να καθαρίσει τον κάδο και να σκοτώσει τα βακτήρια.
Child Lock	Μπορείτε να κλειδώσετε και να ξεκλειδώσετε τη λειτουργία Child Lock πιέζοντας το κουμπί χρονοκαθυστέρησης 3 δευτερόλεπτα όταν το πλυντήριο είναι σε λειτουργία. <ul style="list-style-type: none"> •Μόλις ενεργοποιηθεί η λειτουργία όλα τα κουμπιά κλειδώνουν εκτός του on/off. •Όταν τελειώσει η διαδικασία της πλύσης ή πιεστεί το κουμπί on/off ή μπει η προεπιλογή προειδοποίησης, η λειτουργία δεν μπορεί να ξεκλειδωθεί. Σημαίνει ότι η λειτουργία θα πρέπει να ξεκλειδωθεί με το χέρι. Όταν ξεκινήσει η λειτουργία του πλυντηρίου και η λειτουργία child lock είναι ενεργή (ανάβει το λαμπάκι), χρειάζεται να πιέσετε το κουμπί χρονοκαθυστέρησης για 3 δευτερόλεπτα για να ξεκλειδώσετε τη λειτουργία child lock και να συνεχίσετε να χειρίζεστε το πλυντήριο.

<p>Λειτουργία προσθήκης ενδυμάτων</p>	<p>Κατά τη διάρκεια της λειτουργίας αν θέλετε να βάλετε την λειτουργία αυτή πιέστε το κουμπί Έναρξη/Παύση για να σταματήσει.</p> <ul style="list-style-type: none"> •Μετά από περίπου 5 δευτερόλεπτα, θα ακουστεί ένας ήχος ξεκλειδώματος, όταν σβήσει από την οθόνη το σύμβολο της κλειδωμένης πόρτας, τότε μπορείτε να ανοίξετε την πόρτα. •Προσθέστε τα επιπλέον ενδύματα στον κάδο. •Μην ανοίγετε την πόρτα με βία, μπορεί να προκληθεί ζημιά όπως πρόβλημα ασφαλείας. •Όταν υπάρχει αφρός στο εσωτερικό και άφθονο νερό ανοίγοντας την πόρτα θα χυθούν έξω. •Όταν ο κάδος περιστρέφεται, είναι επικίνδυνη κατάσταση γιατί η θερμοκρασία του νερού είναι πάνω από 45°C και υπάρχει άφθονο νερό στο εσωτερικό. Σε αυτή την κατάσταση η πόρτα δεν μπορεί να ανοίξει. Αν θέλετε να ανοίξετε την πόρτα ακολουθήστε τις παρακάτω οδηγίες. (1)Περιμένετε μέχρι ο κάδος να σταματήσει (2)Περιμένετε μέχρι η θερμοκρασία του νερού να πέσει κάτω των 45°C. Αν θέλετε να ανοίξετε την πόρτα όταν η θερμοκρασία του νερού είναι πάνω από 45°C σταματήστε τη λειτουργία και ανοίξτε την πόρτα 5 λεπτά μετά. •Σε διακοπή ρεύματος άνω των 2 λεπτών, μπορείτε να ανοίξετε την πόρτα. Κατά τη διάρκεια της λειτουργίας, οι απαιτούμενες συνθήκες για να ανοίξει η πόρτα (το επίπεδο του νερού να είναι κάτω από την τσιμούχα, η θερμοκρασία του νερού να είναι κάτω των 45°C, να μην κινείται ο κάδος), πιέστε το κουμπί Έναρξη/Παύση, περιμένετε μέχρι το σύμβολο της κλειδωμένης πόρτας σβήσει και τότε ανοίξτε την πόρτα. Όταν κλείνετε την πόρτα πιέστε το μεσαίο μέρος από το χερούλι της πόρτας. •Πιέστε το κουμπί Έναρξη/Παύση για να ξεκινήσει το πλυντήριο, είναι φυσιολογικό να ακούσετε ήχο, ο οποίος είναι ήχος που κλειδώνει η πόρτα δεν είναι σφάλμα. Εάν εμφανιστούν “dE” προειδοποιήσεις, χρησιμοποιήστε το χέρι για να πιέσετε και να κλείσετε την πόρτα. Πιέστε 2 φορές το κουμπί «Έναρξη/Παύση» για να συνεχιστεί η λειτουργία του πλυντηρίου.
<p>Γρήγορη είσοδος στις λειτουργίες</p>	<p>Ενεργοποιήστε το πλυντήριο και απευθείας πιέστε ένα από τα ακόλουθα κουμπιά (δε χρειάζεται να γυρίσετε το περιστρεφόμενο κουμπί).</p> <ul style="list-style-type: none"> •Πιέστε το κουμπί «Έναρξη/Παύση» για να εισάγετε τη βασική κατάσταση λειτουργίας απευθείας. •Πιέστε το κουμπί ταχύτητας στροφών, το πλυντήριο εισάγει την κατάσταση στροφών μόνο (μπορείτε να επιλέξετε την ταχύτητα στροφών), πιέστε το κουμπί «Έναρξη/Παύση» για να ξεκινήσει το πλυντήριο.
<p>Εξάλειψη του ήχου</p>	<p>Πιέστε το κουμπί πρόπλυσης για 3 δευτερόλεπτα για να ξεκινήσετε/κλείσετε τον ήχο κατά τη διάρκεια της λειτουργίας.</p>
<p>Μνήμη</p>	<p>Μετά από σύντομη διακοπή ρεύματος, το πλυντήριο συνεχίζει τη λειτουργία του από εκεί που σταμάτησε.</p>

Οδηγίες πριν από το πλύσιμο

1. Οδηγός πλύσης ρούχων

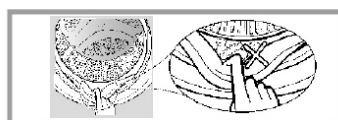
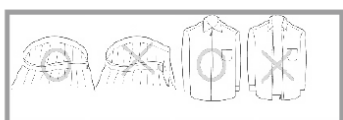
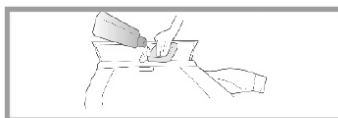
- Ελέγξτε την ετικέτα των ρούχων, η οποία δείχνει την υφή των υφασμάτων και τη μέθοδο πλυσίματος.

2. Διαχωρισμός ρούχων

- Παρακαλούμε πλύνετε υφάσματα της ίδιας υφής σε κάθε πλύση. Ρούχα διαφορετικής υφής, διαφορετικού χρώματος πρέπει να διαχωρίζονται μεταξύ τους (λευκά-χρωματιστά) για να μην υπάρχουν αλλοιώσεις. Μην πλένετε καθαρά με πολύ λερωμένα ρούχα μαζί.
- Ο βαθμός της βρωμιάς ταξινομήστε τα ρούχα και την πλύση σύμφωνα με το βαθμό (σοβαρό, μέτριος, μικρός)
- Χρώμα (λευκό, ανοιχτόχρωμο, σκουρόχρωμο) ταξινομήστε τα και πλύντε τα
- Βαμβακερό βελούδο (εύκολο να χαλάσει, εύκολο να διατηρηθεί), ταξινομήστε τα σε λευκά και σκουρόχρωμα.

3. Σημειώσεις

- Όταν βάζετε μεγάλα και μικρά ρούχα μαζί, τοποθετήστε τα μεγάλα πρώτα, τα οποία πρέπει να είναι λιγότερα από το μισό των συνολικών ενδυμάτων. Μην πλένετε ένα ρούχο γιατί μπορεί να προκαλέσει προβλήματα ζυγίσματος του κάδου. Προσθέστε ένα ή δύο παρόμοια ρούχα.
- Μικρά ρούχα όπως κάλτσες και μαντίλια πρέπει να τοποθετούνται σε σάκους με πλέγμα για να πλυθούν. Πριν πλύνετε το σουτιέν με μπανέλες, παρακαλούμε να τις αφαιρέσετε. Εάν δεν είναι εύκολο να το κάνετε αυτό, παρακαλούμε να το βάλετε σε τσάντες με πλέγμα για να αποφύγετε οποιαδήποτε ζημιά μπορεί να προκύψει.
- Ελέγξτε όλες τις τσέπες και βεβαιωθείτε ότι δεν υπάρχει τίποτα μέσα τους. Φουρκέτες, στυλό, νομίσματα και κλειδιά θα βλάψουν το πλυντήριο και τα ρούχα σας.
- Όλα τα ρούχα με φερμουάρ θα πρέπει να είναι κουμπωμένα, ώστε να διαβεβαιώσετε ότι άλλα ρούχα δεν θα καταστραφούν από αυτά.
- Χρησιμοποιήστε πρώτα το νερό με λίγο απορρυπαντικό για να πλύνετε και τα μέρη με πολλούς λεκέδες, όπως κολάρα και μανσέτες.
- Ελέγξτε το λάστιχο της πόρτας και βεβαιωθείτε ότι δεν υπάρχει διαρροή.
- Βεβαιωθείτε ότι δεν υπάρχει τίποτα στον κάδο του πλυντηρίου πριν το πλύσιμο.
- Βεβαιωθείτε ότι δεν έχει κολλήσει κάποιο πανί στο λάστιχο της πόρτας, για να αποφύγετε τη ζημιά που μπορεί να προκληθεί.



ΣΥΝΘΗΚΕΣ ΠΟΥ ΔΕΝ ΑΠΟΤΕΛΟΥΝ ΣΦΑΛΜΑΤΑ

Η πόρτα δεν ανοίγει.	<ul style="list-style-type: none"> • Κάποιο πρόγραμμα είναι σε λειτουργία. • Υπάρχουν ρούχα μεταξύ της πόρτας και του σημείου όπου σφραγίζει η πόρτα.
Υπάρχει μια οσμή.	<ul style="list-style-type: none"> • Ενδέχεται να είναι μυρωδιά πλαστικού από κάποια μέρη της συσκευής.
Υπάρχει πολύ λίγο νερό όταν πλένει ή ξεπλένει.	<ul style="list-style-type: none"> • Το πλυντήριο χρειάζεται μόνο λίγο νερό κατά τη λειτουργία.
Δεν κυκλοφορεί νερό.	<ul style="list-style-type: none"> • Είναι η βρύση ανοιχτή; • Είναι παγωμένος ο σωλήνας απ' όπου περνάει το νερό; • Είναι μπλοκαρισμένα τα φίλτρα;
Το νερό κυκλοφορεί στο μισό σύστημα.	<ul style="list-style-type: none"> • Αν το επίπεδο νερού μειώνεται η συσκευή θα παρέχει αυτόματα περισσότερο νερό.
Το νερό διαφεύγει κατά την διάρκεια της πλύσης.	<ul style="list-style-type: none"> • Ελέγξτε μήπως έχετε προσθέσει μεγάλη ποσότητα απορρυπαντικού.
Ο χρόνος που μένει αλλάζει.	<ul style="list-style-type: none"> • Αν τα ρούχα είναι μακριά από το κέντρο του κάδου κατά την διάρκεια του στυψίματος, ο χρόνος αναπροσαρμόζεται για να διορθωθεί η απόκλιση.
Υπάρχει θόρυβος κατά την διάρκεια του στυψίματος.	<ul style="list-style-type: none"> • Ελέγξτε αν η παροχή ρεύματος αγγίζει το περίβλημα. • Έχουν αφαιρεθεί τα μπουλόνια μεταφοράς; • Υπάρχουν αντικείμενα μέσα στον κάδο όπως νομίσματα κλπ;
Η συσκευή δεν λειτουργεί μετά από διακοπή ρεύματος.	<ul style="list-style-type: none"> • Η συσκευή παύει να λειτουργεί μετά από διακοπή ρεύματος. Όταν το ρεύμα επανέλθει και πάλι η συσκευή δεν λειτουργεί. Πιέστε το πλήκτρο ON/OFF και επιλέξτε ξανά το πρόγραμμα που χρειάζεστε.

ΕΠΙΛΥΣΗ ΣΦΑΛΜΑΤΩΝ

Πρόβλημα	Σημεία που πρέπει να ελέγξετε	Επίλυση
Το πλυντήριο δεν ξεκινάει.	-Ελέγξτε αν έχετε πατήσει το πλήκτρο Power ή το πλήκτρο Start/Pause. -Είναι η πρίζα βλαμμένη; -Υπάρχει διακοπή ρεύματος; -Ελέγξτε αν έχει διαρροή το προστατευτικό.	Πιέστε το πλήκτρο Power ή το πλήκτρο Start/Pause. Συνδέστε το καλώδιο στην πρίζα. Περιμένετε. Ανοίξτε το προστατευτικό.
Η οθόνη έχει την ένδειξη UE.	-Ελέγξτε μήπως δεν έχει αποσυναρμολογηθεί η βίδα μεταφοράς; -Είναι τοποθετημένη η συσκευή σταθερά; -Είναι τα ρούχα πολύ λίγα η πολύ ελαφριά; -Είναι τα ποδαράκια σωστά ρυθμισμένα;	-Αποσυναρμολογήστε την βίδα μεταφοράς. -Τοποθετήστε την συσκευή σε στερεό έδαφος. -Προσθέστε περισσότερα ρούχα. -Ρυθμίστε τα ποδαράκια.
Η οθόνη έχει την ένδειξη IE.	-Ελέγξτε αν είναι κλειστή η βρύση. -Ελέγξτε αν έχει διακοπή η παροχή νερού ή αν η πίεση του νερού είναι πολύ χαμηλή. -Είναι παγωμένοι οι σωλήνες; -Είναι μπλοκαρισμένα τα φίλτρα;	-Ανοίξτε την στρόφιγγα. -Περιμένετε. -Χρησιμοποιείστε ζεστό νερό για να ξεπαγώσετε τους σωλήνες. -Αφαιρέσετε τα φίλτρα και καθαρίστε τα.
Η οθόνη έχει την ένδειξη OE."	-Είναι οι εξωτερικοί σωλήνες τοποθετημένοι πολύ ψηλά; -Είναι οι εξωτερικοί σωλήνες παγωμένοι; -Είναι οι εξωτερικοί σωλήνες μπλοκαρισμένοι; -Είναι τα δοχείο αποστράγγισης μπλοκαρισμένο;	-Βεβαιωθείτε ότι είναι τοποθετημένοι μέχρι 1 μέτρο ψηλά. -Χρησιμοποιείστε ζεστό νερό για να ξεπαγώσετε τους σωλήνες. -Αφαιρέσετε τα ξένα σώματα από τους σωλήνες. -Αφαιρέσετε τα ξένα σώματα από το δοχείο αποστράγγισης/
Η οθόνη υπόδειξης προβλημάτων για την πόρτα δείχνει την ένδειξη DE.	● Ελέγξτε μήπως ξεκινήσατε την πλύση χωρίς να κλείσετε την πόρτα καλά.	Βεβαιωθείτε ότι η πόρτα είναι καλά κλεισμένη.
Η οθόνη έχει την ένδειξη EE.	Βγάλτε την συσκευή από την πρίζα και καλέστε την Serviceworld.	
Η οθόνη έχει την ένδειξη FE.	Λόγω μη φυσιολογικής βαλβίδας εισαγωγής νερού και αισθητήρα στάθμης νερού	Κλείστε την παροχή νερού, βγάλτε τη συσκευή από την πρίζα και καλέστε την Serviceworld.
Η οθόνη έχει την ένδειξη LE ή CE όταν ο κάδος δεν περιστρέφεται.	Βγάλτε την συσκευή από την πρίζα και καλέστε την Serviceworld.	
Μεγάλη ποσότητα αφρού	● Προσθέσατε μεγάλη ποσότητα απορρυπαντικού;	Προσθέστε την απαιτούμενη ποσότητα και το σωστό τύπο απορρυπαντικού.
Η βλάβη του αισθητήρα, εμφανίζεται στην οθόνη HE	Βγάλτε την συσκευή από την πρίζα και καλέστε την Serviceworld.	
Το σφάλμα του αισθητήρα στάθμης νερού, εμφανίζεται στην οθόνη PE	-Αν υπάρχει μεγάλη πίεση	Χαμηλώστε την πίεση Αν δεν διορθωθεί καλέστε την ServiceWorld
Απενεργοποίηση, εμφανίζεται στην οθόνη PF	Απενεργοποιήστε και ενεργοποιήστε, πιέστε το κουμπί on/off, εμφανίζεται στην οθόνη PF για να δείξει ότι είχε απενεργοποιηθεί πριν. Το πλυντήριο μπορεί να είναι σε κανονική λειτουργία.	Πιέζοντας το κουμπί Έναρξη/Παύση μπορεί να συνεχιστεί η λειτουργία που είχε πριν την απενεργοποίηση. Και οι άλλες λειτουργίες μπορούν να υποστούν επεξεργασία.

ΧΑΡΑΚΤΗΡΙΣΤΙΚΑ

Μοντέλο	PWM 958
Ονομαστική χωρητικότητα πλύσης	9 Kg
Ονομαστική χωρητικότητα συψίματος	9 Kg
Ονομαστική τάση	220-240 V/50Hz
Ονομαστική ισχύς πλύσης	200 W
Ονομαστική ισχύς συψίματος	600 W
Κατανάλωση σε σβηστή λειτουργία	0,4 W
Κατανάλωση σε λειτουργία αναμονής	0,44 W
Ονομαστική ισχύς θέρμανσης	2000 W
Μέγιστη ισχύς	2200 W
Κατανάλωση νερού *	1200 L/έτος
Ενεργειακή κατανάλωση*	250 kWh/έτος
Μέγιστη ταχύτητα συψίματος	12000 στροφές ανά λεπτό
Κλάση απόδοσης συψίματος	B
Θόρυβος πλύσης	60dB(A)
Θόρυβος συψίματος	72 dB(A)
Κλάση αδιαβροχοποίησης	IPX4
Πίεση νερού	0,03-1Mpa
Εξωτερικές διαστάσεις	59,5X66X85

*Βασισμένη σε 220 κύκλους πλύσης βαμβακερών στους 60 και 40 °C. Η πραγματική κατανάλωση μεταβάλλεται ανάλογα με τη χρήση

Προδιαγραφές κατανάλωσης προγραμμάτων

Βασικό Πρόγραμμα	Φορτίο	Ενεργ. Καταν.	Καταν. Νερού	Διάρκεια προγράμματος
Βαμβακερά 60 C	8 Kg	1,05 kwh	53L	248'
Βαμβακερά 60 C	4 Kg	1,01 kwh	48L	248'
Βαμβακερά 40 C	4 Kg	0,98 kwh	48L	238'

Η εταιρία δεν ευθύνεται για τυπογραφικά λάθη ή αλλαγές στις προδιαγραφές και τα χαρακτηριστικά της συσκευής.

ΠΡΟΣΤΑΣΙΑ ΠΕΡΙΒΑΛΛΟΝΤΟΣ

Σωστή απόρριψη του προϊόντος

Αυτή η επισήμανση υποδεικνύει ότι το προϊόν αυτό δεν πρέπει να αποβάλλεται με άλλα οικιακά απόβλητα σε όλη την ΕΕ. Για να αποφευχθεί πιθανή βλάβη στο περιβάλλον ή την ανθρώπινη υγεία από την ανεξέλεγκτη διάθεση των αποβλήτων, ανακυκλώστε την συσκευή υπεύθυνα για την προώθηση της βιώσιμης επαναχρησιμοποίησης των υλικών πόρων. Για να επιστρέψετε την συσκευή σας επικοινωνήστε με τον αντιπρόσωπο από τον οποίο αγοράστηκε το προϊόν καθώς μπορεί να επιστρέψει αυτό το προϊόν για περιβαλλοντική ασφαλή ανακύκλωση.





AUTHORISED AFTER SALES SERVICE

www.serviceworld.gr

TEL. 210-620.38.38

ΠΑΝΕΛΛΑΔΙΚΗ ΤΕΧΝΙΚΗ ΥΠΟΣΤΗΡΙΞΗ